

GEBRUIKSHANDLEIDING

LUCHT/WATER -WARMTEPOMP

Lees eerst aandachtig deze handleiding voordat u uw set gebruikt en bewaar het voor toekomstig gebruik.

THERMA V™

Vertaling van de oorspronkelijke instructie

INLEIDING

Wat is een AWHP (Lucht/water-warmtepomp)?

- Een lucht/water-warmtepomp kan worden gebruikt als diverse warmteoplossing van vloerverwarming tot leveren van warm water met meerdere warmtebronnen. Het is 4 keer meer energie-efficiënt dan een conventioneel systeem.
- Hoge efficiëntie met conventionele boilerfuncties.

Waarom een AWHP (Lucht/water-warmtepomp)?

- In Europa worden verschillende regelgevingen ingevoerd om het energieverbruik van gebouwverwarming te verminderen.
- Bovendien, worden er per land AWHP-gerelateerde subsidieprogramma's ingevoerd.

Lees deze handleiding

Binnenin vindt u veel nuttige tips voor het juiste gebruik en het onderhoud van uw LWWP. Slechts een minimale preventieve zorg van uw kant kan u veel tijd en geld doen besparen tijdens de levensduur van uw product.

U vindt tal van antwoorden op veel voorkomende problemen in het overzicht met tips voor het oplossen van problemen. Als eerst ons overzicht met tips voor het oplossen van problemen doorneemt, hoeft u mogelijk helemaal geen onderhoud meer uit te voeren.

Aanvullende modelinformatie zoeken

Energielabels en productfiches voor alle mogelijke combinaties zijn te vinden op <https://www.lg.com/global/support/cedoc/cedoc>.

Zoeken naar naam van buitenunit in cedoc-pagina.

Voor u w bestanden

Niet uw aankoopbon vast aan deze pagina mocht u deze nodig hebben om de aankoopdatum te bewijzen of bij garantieproblemen. Noteer het model- en serienummer hier op:

Modelnummer : _____

Serienummer : _____

U vindt ze op een label aan de zijkant van elke eenheid.

Naam van de verdeler : _____

Aankoopdatum : _____

INHOUDSOPGAVE

2 INLEIDING

5 VEILIGHEIDSVOORSCHRIFTEN

11 INLEIDING TOT HET PRODUCT

- 11 Afbeelding gewone installatie (Voor Split IWT)
- 12 Afbeelding gewone installatie (Voor Hydrosplit IWT)
- 13 Afstandsbediening

14 BESCHRIJVING VAN DE WERKING

- 14 Hoofdscherm
- 14 Menuscherm
- 15 Instellingscherm
- 15 Pupupscherm
- 16 Monitoring (Voor Split IWT)
- 16 Terugkeren naar scherm
- 17 Monitoring (Voor Hydrosplit IWT)
- 17 Terugkeren naar scherm

18 WERKING INSTELLINGEN

- 18 Aan / Uit
- 18 Bedrijfsmodus
- 19 Koelen
- 20 Verwarmen
- 21 AI / Auto-bedrijf

22 TEMPERATUUR INSTELLINGEN

- 22 Gewenste temperatuur instellen
- 23 Temperatuursensor selecteren
- 24 Warm water verwarmen
- 24 Snel warmwatertank verwarmen
- 25 Temperatuur bekijken

27 INSTELLINGEN VERGRENDLING

- 27 Hoe instellingen vergrendeling instellen
- 27 Vergrendeling instellen - alle, aan/uit, modus, vergrendeling warm water

28 TIMER INSTELLINGEN

- 28 Invoer timer en instellingsmethode
- 29 Simple Timer
- 30 Turn-On Reservering
- 31 Turn-Off Reservering

32 PLANNING INSTELLINGEN

- 32 Hoe de planning invoeren
- 33 Dagelijkse planning
- 34 Roosters en bewerken
- 35 Roosters en bewerken - Voeg Schedule
- 36 Uitzondering Day

37 METER-INTERFACE-INSTELLING

- 37 Verbindingsweg van de instelling van de meterinterface
- 38 Informatie over de instelling van de meterinterface

39 FUNCTIE INSTELLINGEN

- 39 Hoe functie-instellingen invoeren
- 40 Functie-instelling
- 41 Lage ruis-modus tijd
- 42 Verbinding maken met Wi-Fi
- 43 Instelling watertemperatuur
- 44 Ketel van derde

45 GEBRUIKSINSTELLING

- 45 Hoe gebruiksinstelling invoeren
- 45 Gebruiksinstelling
- 46 Taal
- 47 Temperatuur Unit
- 48 Screen saver timer
- 48 LCD-helderheid in de standby
- 49 Datum
- 50 Tijd
- 51 Summer Time
- 52 Wachtwoord
- 53 Schema reset
- 54 Thema
- 54 Automatisch terug naar hoofdscherm
- 55 System Reboot

56 OVERZICHT EINGEAARSINSTELLINGEN

- 56 Menustructuur

58 GEBRUIK THERMOSTAAT

- 58 Hoe een thermostaat gebruiken





59 NOODBESTURING

- 61 Buitebedrijfstelling en recycling
- 63 Reset van de thermale beveiliging van de elektrische kachel

64 ONDERHOUD EN SERVICE


- 64 Onderhoudsactiviteiten
- 64 Wanneer de eenheid niet werkt.
- 64 Bel de service onmiddellijk in de volgende situaties
- 65 Vervangen van magnesiumanode
- 66 Informatie over open-sourcekennisgevingen
- 66 Open Source-licentie

VEILIGHEIDSVOORSCHRIFTEN

	Lees aandachtig de voorzorgsmaatregelen in deze handleiding voordat u de eenheid gebruikt.		Dit toestel is gevuld met brandbaar koelmiddel.
	Dit symbool geeft aan dat de gebruikshandleiding aandachtig moet worden gelezen.		Dit symbool geeft aan dat onderhoudspersoneel deze uitrusting moet handlen met verwijzing naar de installatiehandleiding.

De volgende veiligheidsvoorschriften zijn bedoeld om onvoorziene risico's of schade door onveilig of verkeerd gebruik van het product te voorkomen.

De richtlijnen zijn onderverdeeld in 'WAARSCHUWING' en 'LET OP' zoals hieronder beschreven.

 Dit symbool wordt weergegeven om zaken en handelingen aan te geven die risico's kunnen veroorzaken. Lees het gedeelte met dit symbool zorgvuldig door en volg de instructies om risico's te vermijden.

WAARSCHUWING

Dit geeft aan dat het niet opvolgen van de instructies ernstig letsel of de dood tot gevolg kan hebben.

LET OP

Dit geeft aan dat het niet opvolgen van de instructies letsel of schade aan het product tot gevolg kan hebben.

WAARSCHUWING

- Product altijd aarden.
 - Er is een risico voor elektrische schokken.
- Gebruik geen defecte of ondergewaardeerde stroomonderbreker. Gebruik de correcte onderbreker en zekering.
 - Er is gevaar voor brand of elektrische schok.
- Gebruik geen stekkerdoos. Gebruik dit toestel altijd op een speciaal circuit en onderbreker.
 - Er is gevaar voor brand of elektrische schok.
- Contacteer voor elektriciteitswerken de verdeler, verkoper, een gekwalificeerder elektricien of een erkend servicecenter. Demonteer of repareer het product niet zelf.
 - Er is gevaar voor brand of elektrische schok.

- Aard het product altijd volgens het bedradingschema. Sluit de aardingsdraad niet aan op gas- of waterleidingen, bliksemafleider of aarddraad van de telefoon.
 - Er is gevaar voor brand of elektrische schok.
- Installeer stevig het paneel en de kap van de bedieningskast.
 - Er is gevaar voor brand of elektrische schok door stof, water, enz.
- Gebruik de correcte onderbreker en zekering.
 - Er is gevaar voor brand of elektrische schok.
- Verander of verleng de voedingskabel niet. Wanneer de voedingskabel of snoer krassen vertoont of afgepelde huid of slijtage, dan moet deze worden vervangen.
 - Er is gevaar voor brand of elektrische schok.
- Voor de installatie, verwijdering of herinstallatie, contacteer altijd een erkend servicecenter.
 - Er is gevaar voor brand, elektrische schok, explosie of letsel.
- Installeer het product niet op een defecte installatiestand. Zorg ervoor dat het installatiegebied niet met de tijd verslechtert.
 - Hierdoor kan het product vallen.
- Installeer de eenheid nooit op een bewegende basis of plaat waar het kan afvallen.
 - De vallende eenheid kan schade of letsel veroorzaken of zelfs tot de dood leiden.
- Als het product in water is gedrenkt (ondergelopen of ondergedompeld), moet u contact opnemen met een erkend servicecentrum voor reparatie voordat u het opnieuw gebruikt.
 - Er is gevaar voor brand of elektrische schok.
- Controleer het te gebruiken koelmiddel. Lees het label op het product.
 - Een fout koelmiddel kan de normale werking van de eenheid voorkomen.
- Gebruik geen voedingskabel, stekker of een losse stekker die beschadigd is.
 - Anders kan het brand of elektrische schokken veroorzaken.
- Raak, gebruik of repareer het product niet met natte handen.
 - Er is een risico voor elektrische schokken of brand.
- Plaats geen verwarming of andere verwarmende toestellen naast de voedingskabel.
 - Er is gevaar voor brand of elektrische schok.
- Laat geen water in de elektrische delen lopen. Installeer het apparaat niet in de buurt van waterbronnen.
 - Er is gevaar voor brand, defect van het product of elektrische schok.
- Stockeer, gebruik of laat zelfs geen ontvlambaar gas of brandbare materialen toe naast het product.
 - Er is brandgevaar.
- De bedradingsaansluitingen moeten stevig worden vastgezet en de kabel moet op de juiste manier worden geleid zodat er geen trekkracht meer op de kabel is door aansluitpunten.
 - Onjuiste of losse verbindingen kunnen warmteontwikkeling of brand veroorzaken.

- Verwijder veilig het verpakkingsmateriaal. Zoals schroeven, nagels, batterijen, gebroken onderdelen enz. na de installatie of service en scheur en gooi daarna de plastic verpakkingstassen weg.
 - Kinderen zouden er kunnen meespelen en letsels oplopen.
- Controleer of het stroomtoestel niet vuil, los of kapot is en schakel de stroom in.
 - Een vuil, los of kapot stroomtoestel kan elektrische schokken of brand veroorzaken.
- In de buiteneenheid levert de stapcondensator elektriciteit onder hoge spanning naar de elektrische onderdelen. Zorg ervoor dat u de condensator volledig ontladtd voordat u reparatiewerken uitvoert.
 - Een geladen condensator kan elektrische schokken veroorzaken.
- Gebruik bij de installatie van de eenheid de installatiekit die bij het product voorzien is.
 - Anders kan de eenheid vallen en ernstige letsels veroorzaken.
- Zorg ervoor enkel die onderdelen te gebruiken die vermeld staan op de lijst met serviceonderdelen. Probeer nooit de uitrusting te veranderen.
 - Het gebruik van ongeschikte onderdelen kan elektrische schokken, overmatige warmtegeneratie of brand veroorzaken.
- Gebruik het aircosysteem niet langdurig in een gesloten systeem. Ventileer regelmatig.
 - Er kan zuurstoftekort optreden en dus uw gezondheid schaden.
- Open de kap vooraan of het rooster van het product niet als het werkt. (Raak de elektrostatische filter niet aan als het de eenheid hiermee is uitgerust.)
 - Er is gevaar voor lichamelijk letsel, elektrische schok of productschade.
- Als er vreemde geluiden, een geur of rook uit het product komen, schakel meteen de onderbreker uit of koppel de voedingskabel los.
 - Er is een risico voor elektrische schokken of brand.
- Ventileer regelmatig de ruimte waar het product staat wanneer het samen met een kachel of een verwarmingselement, enz. wordt gebruikt.
 - Er kan zuurstoftekort optreden en dus uw gezondheid schaden.
- Schakel de hoofdschakelaar uit tijdens de schoonmaak of reparatie van het product.
 - Er is een risico voor elektrische schokken.
- Zorg ervoor dat er niemand en in het bijzonder kinderen op de eenheid kunnen staan of erop vallen.
 - Dit kan leiden tot persoonlijke letsels en productschade.
- Zorg ervoor dat de voedingskabel niet kan worden uitgetrokken of beschadigd tijdens het gebruik.
 - Er is gevaar voor brand of elektrische schok.
- Raak geen elektrische onderdelen aan met natte handen, schakel elektriciteit uit vóór het aanraken van elektrische onderdelen.
 - Er is een risico voor elektrische schokken of brand.

- Raak de koelmiddelleiding en de waterleiding of andere interne onderdelen aan terwijl de eenheid werkt of meteen na gebruik.
 - Er is gevaar voor brandwonden of bevriezing, persoonlijk letsel.
- Als u een leiding of interne onderdelen aanraakt, dan moet u bescherming dragen of wachten op de terugkeer van de normale temperatuur.
 - Anders kan het brandwonden, bevriezing of lichamelijk letsel veroorzaken.
- Raak lekkend koelmiddel niet direct aan.
 - Er is gevaar voor bevriezing.
- Zorg dat de mengklep (lokale voeding) geïnstalleerd is. De mengklep regelt de watertemperatuur. De maximale waarden voor de warmwatertemperatuur worden geselecteerd volgens de toepasselijke wetgeving.
- Verwarm niet tot een temperatuur van meer dan het product verschaft.
 - Anders kan het brand of productschade veroorzaken.
- Dit apparaat is bedoeld voor gebruik door deskundige of opgeleide gebruikers in winkels, in de lichte industrie en op boerderijen of voor commercieel gebruik door leken.
- Ga niet op het apparaat staan en leg er niets op.
Dit kan letsel veroorzaken door het apparaat te laten vallen of te vallen.
- Wanneer brandbaar gas lekt, schakelt u de gastoevoer uit en opent u een raam om de ruimte te ventileren voordat u het product opnieuw inschakelt. Gebruik geen telefoon en schakel geen schakelaars aan of uit.
 - Er is een risico voor explosie of brand.
- Het apparaat moet worden opgeslagen in een goed geventileerde ruimte waar de grootte van de ruimte overeenkomt met de ruimte die is gespecificeerd voor het gebruik.
- Het apparaat moet worden opgeslagen in een ruimte zonder continu open vlammen (bijvoorbeeld een werkend gasapparaat) en ontstekingsbronnen (bijvoorbeeld een werkende elektrische verwarming).
- Het apparaat moet worden opgeslagen om mechanische schade te voorkomen.
- Iedereen die betrokken is bij het werken op of inbreken in een koelmiddelcircuit, moet in het bezit zijn van een geldig certificaat van een door de industrie geaccrediteerde beoordelingsautoriteit, die hun bevoegdheid om koelmiddelen veilig te behandelen in overeenstemming met een in de branche erkende beoordelingspecificatie autoriseert.
- Houd alle vereiste ventilatie-openingen vrij van obstakels.
- Onderhoud mag enkel worden uitgevoerd zoals aanbevolen door de fabrikant van de uitrusting. Onderhoud en herstelling die de hulp vereist van ander opgeleid personeel zal worden uitgevoerd onder de supervisie van een competent persoon in het gebruik van brandbare koelmiddelen.
- Het apparaat moet worden opgeslagen in een goed geventileerde zone waar de kamergrootte overeenkomt met het kamergebied gespecificeerd voor de bediening.

- Het apparaat moet worden opgeslagen in een ruimte zonder constant werkende open vlammen (bijvoorbeeld een werkend gastoestel) en ontstekingsbronnen (bijvoorbeeld een werkende elektrische verwarming).
- De installatiewerkzaamheden moeten volgens de landelijke bedradingsnormen enkel door geautoriseerd personeel worden uitgevoerd.

! LET OP

- Twee of meer personen moeten het product optillen en vervoeren.
 - Vermijd persoonlijk letsel.
- Installeer het apparaat niet waar deze direct wordt blootgesteld aan zeelucht (zoutnevel).
 - Het kan corrosie aan het product veroorzaken.
- Zorg dat het product waterpas is tijdens de installatie.
 - Om trillingen of geluiden te voorkomen.
- Installeer het product niet waar geluid of warme lucht van de eenheid de buurt kan beschadigen of verstoren.
 - Het kan problemen veroorzaken bij uw burens en dus ruzie.
- Controleer altijd op gas (koelmiddel) lekken na installatie of reparatie van het product.
 - Lage koelmiddelniveaus kunnen tot defecten aan het product leiden.
- Gebruik het product niet voor speciale doeleinden, zoals het bewaren van voedsel, kunstwerken, enz. Dit is een AWHP voor consumentendoeleinden en geen nauwkeurig koelsysteem.
 - Er is gevaar voor schade of verlies van eigendom.
- Blokkeer de inlaat of uitlaat van de luchtstroom niet.
 - Het kan een productfout veroorzaken.
- Gebruik zachte doek voor reiniging. Gebruik geen agressieve schoonmaakmiddelen, oplosmiddelen of opspattend water, enz.
 - Er is gevaar voor brand, elektrische schokken of schade aan plastic onderdelen van het product.
- Sta niet of zet niets op het product.
 - Er is gevaar voor persoonlijk letsel en defect aan het product.
- Stop geen handen of andere voorwerpen door de luchtinlaat of -uitlaat terwijl het product in werking is.
 - Er zijn scherpe en bewegende onderdelen die persoonlijke letsels kunnen veroorzaken.
- Wees voorzichtig bij het uitpakken en installeren van het product.
 - Scherpe randen kunnen letsels veroorzaken.
- Als het koelgas lekt tijdens de reparatie, raak het lekkende koelgas niet aan.
 - Het koelgas kan bevriezing (koude verbranding) veroorzaken.
- Kantel het toestel niet tijdens de verwijderen of demonteren ervan.
 - Het condenswater binnenin kan gemorst worden.

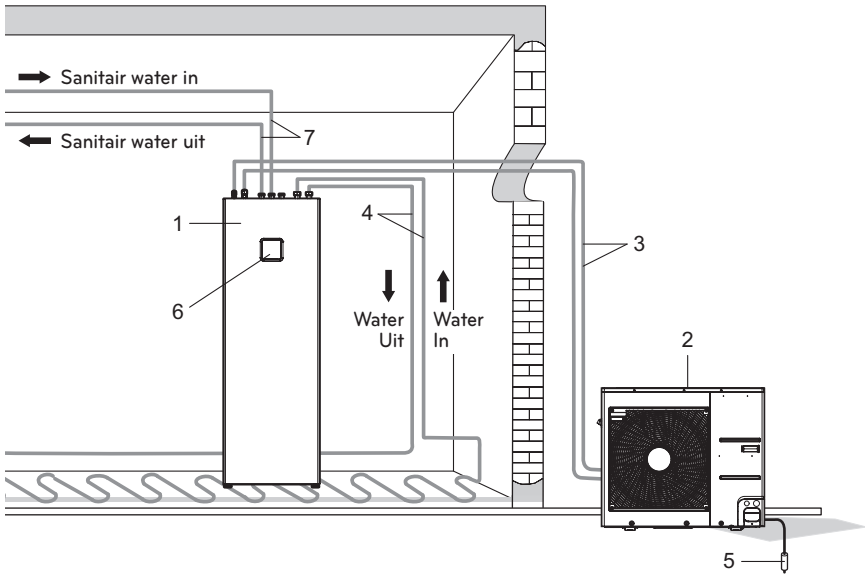
- Meng geen lucht of gassen anders dan het opgegeven koelmiddel dat in het systeem wordt gebruikt.
 - Als er lucht komt in het koelsysteem, ontstaat er een te hoge druk, waardoor schade of letsel kan veroorzaakt worden.
- Als er tijdens de installatie koelgas lekt, ventileert u onmiddellijk de ruimte.
 - Anders kan het schadelijk zijn voor uw gezondheid.
- Demonteer het apparaat. De behandeling van de koelolie en onderdelen moet worden uitgevoerd overeenkomstig de plaatselijke en nationale normen.
- Stel uw huid en kinderen of planten niet bloot aan de koele of warme luchtstroom.
 - Dit kan schadelijk zijn voor uw gezondheid.
- Gebruik een stevige kruk of ladder tijdens het schoonmaken, onderhoud of reparatie van het product op een hoogte.
 - Wees voorzichtig en vermijd persoonlijke letsels.
- Het is mogelijk dat het warm water niet meteen beschikbaar is tijdens de desinfectie of afhankelijk van de hoeveelheid warm water.
- Tijdens de verwarming van de vloer is het belangrijk om de minimum/maximum watertemperatuur te beperken.
- Als een andere persoon dan een erkende professional airconditioningproducten van LG Electronics installeert, repareert of wijzigt, vervalt de aanspraak op garantie.
 - Alle kosten die verband houden met reparaties zijn in dat geval de volledige verantwoordelijkheid van de eigenaar.
- Installeer de unit niet in mogelijk explosieve atmosferen.
- Koelmiddelen worden in de fabriek voorgeladen naar de buitenunit. Afhankelijk van de lengte en grootte van de pijp moeten extra koelmiddelen worden opgeladen.
- Er kan water druppelen uit de uitlaatleiding van het overstortventiel en deze leiding moet open voor de atmosfeer blijven.
- Het overstortventiel moet regelmatig gebruikt worden om kalkafzettingen te verwijderen en te controleren dat deze niet geblokkeerd is.

Dit toestel is niet bedoeld voor gebruik door personen (inclusief kinderen) met verminderde fysieke, sensorisch of geestelijke capaciteiten of gebrek aan ervaring en kennis, tenzij onder toezicht of na het verkrijgen van instructies over het gebruik van het toestel door een persoon verantwoordelijk voor hun veiligheid. Kinderen moeten onder toezicht staan om ervoor te zorgen dat ze niet met het apparaat spelen.

Dit toestel kan worden gebruikt door kinderen vanaf 8 jaar en ouder en personen met fysieke, sensorische of geestelijke capaciteiten of gebrek aan ervaring of kennis, tenzij onder toezicht of na het verkrijgen van instructies over het gebruik van het toestel op een veilige manier en met begrip voor de betrokken gevaren. Kinderen mogen niet met het toestel spelen. Schoonmaken en gebruiksonderhoud mag niet door kinderen worden uitgevoerd zonder toezicht.

INLEIDING TOT HET PRODUCT

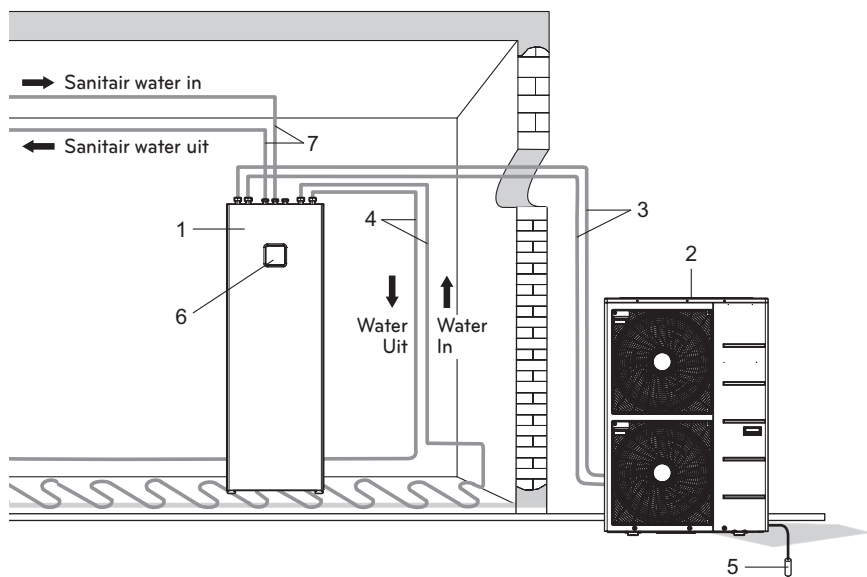
Afbeelding gewone installatie (Voor Split IWT)



1. Eenheid binnen
2. Eenheid buiten
3. Slang voor koelmiddel en verbindingkabel
4. Slang voor water
5. Aardingsdraad naar externe aardingseenheid om elektrische schokken te voorkomen.
6. Afstandsbediening
7. Waterleiding voor DHW-tank

*De vorm van producten kan veranderd worden naar gelang de capaciteit en het type model.

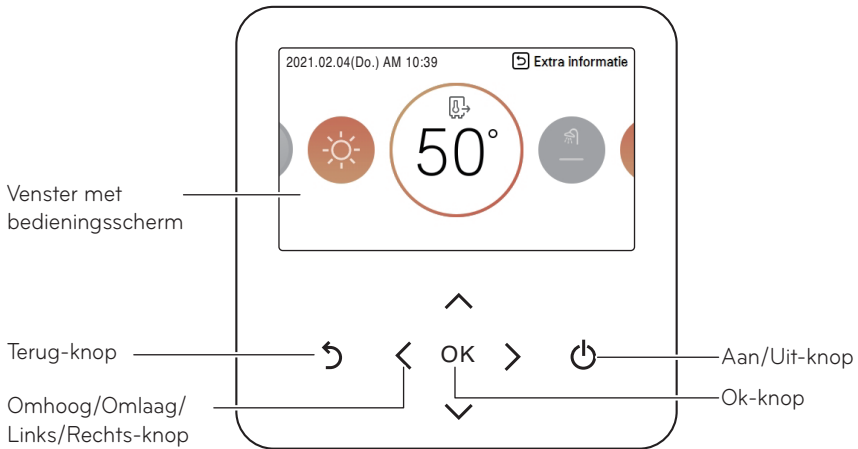
Afbeelding gewone installatie (Voor Hydrosplit IWT)



1. Eenheid binnen
2. Eenheid buiten
3. Kabel voor koelmiddel en verbindingkabel
4. Slang voor water
5. Aardingsdraad naar externe aardingseenheid om elektrische schokken te voorkomen.
6. Afstandsbediening
7. Waterleiding voor DHW-tank

*De vorm van producten kan veranderd worden naar gelang de capaciteit en het type model.

Afstandsbediening



Venster met bedieningsscherm	Werking en instellingen statusweergave
Terug-knop	Wanneer u naar de vorige stap gaat vanuit de instellingsstap van het menu
Omhoog/Omlaag/Links/Rechts-knop	Wanneer u de instellingswaarde van het menu wijzigt
Ok-knop	Wanneer u de instellingswaarde van het menu opslaat
Aan/Uit-knop	Wanneer u de airconditioning AAN/UIT zet

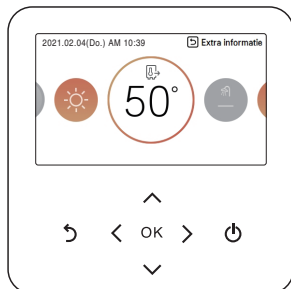
OPMERKING

- De afstandsbediening wordt in de fabriek op de binneneenheid geplaatst. U kunt deze naar de woonruimte verplaatsen met behulp van de accessoirekit afdekplaat.
- Sommige functies worden mogelijk niet bediend en weergegeven, afhankelijk van het producttype.
- Het werkelijke product kan verschillen van de bovenstaande inhoud, afhankelijk van het modeltype.
- Bij het simultaan gebruik van het bedieningssysteem, wanneer er op een knop van de afstandsbediening wordt gedrukt, zal het systeem ongeveer na 1-2 minuten.

BESCHRIJVING VAN DE WERKING

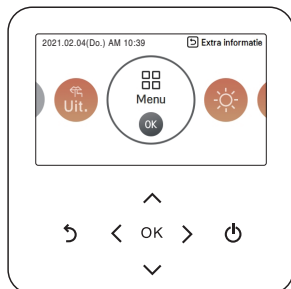
Hoofdscherm

Druk in het hoofdscherm op [**<**, **>** (links/rechts)]-knop om de in te stellen categorie te kiezen en u bedient het door op de [**∧**, **∨** (omhoog/omlaag)]-knop.

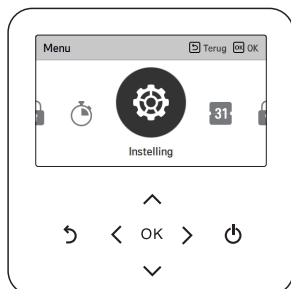


Menuscherf

Druk in het hoofdscherf op de [**<**, **>** (links/rechts)]-knop om het menu te selecteren en druk [OK] om naar het detailscherf te gaan.

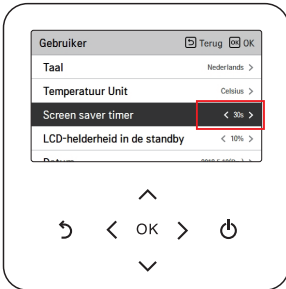


Druk in het hoofdscherf op de [**<**, **>** (links/rechts)]-knop om de in te stellen categorie te selecteren en druk [OK] om naar het detailscherf te gaan.



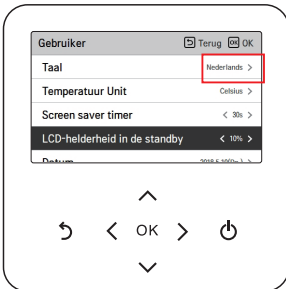
Instellingenschermb

Kies de in te stellen categorie door gebruik van de [Λ, ∨ (omhoog/omlaag)]-knop.



In ieder detailscherm van het menu, zoals in het vak in de linker afbeelding, wanneer de "<,>"-pictogrammen tegelijkertijd worden weergegeven, kunt u de instellingswaarde onmiddellijk toepassen door op [<, >(links/rechts)]-knop te drukken.

※ Raadpleeg de detailhandleiding voor de waarden die in elke categorie kunnen worden ingesteld.



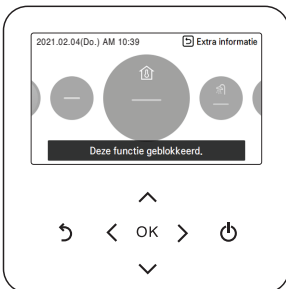
In ieder detailscherm van het menu, zoals in het vak in de linker afbeelding, wanneer enkel de "<,>"-pictogrammen worden weergegeven, kunt u naar het detailinstellingsscherm gaan door op de [>(rechts) of OK]-knop te drukken.

※ Raadpleeg de detailhandleiding voor de waarden die in elke categorie kunnen worden ingesteld.

Pupuschermb

Het toastbericht is het bericht weergegeven onderaan het scherm wanneer een bewerking Aan/Uit staat of wanneer een functie is ingesteld/geannuleerd.

Het popup-scherm wordt hoofdzakelijk weergegeven als er een fout optreedt in het scherm.



< Toast-bericht >

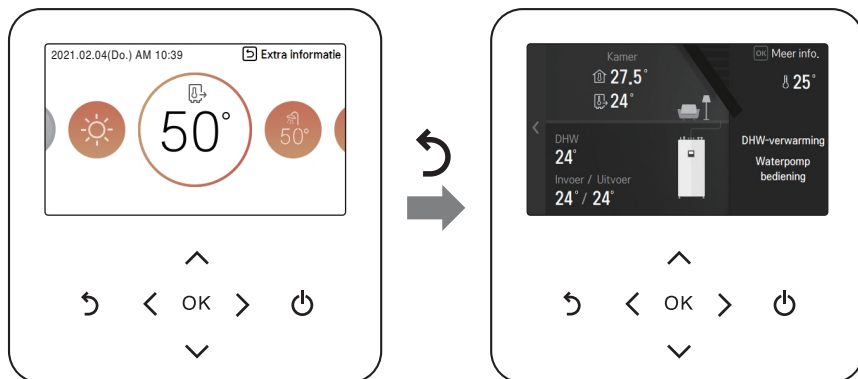


< Popup-bericht >

Monitoring (Voor Split IWT)

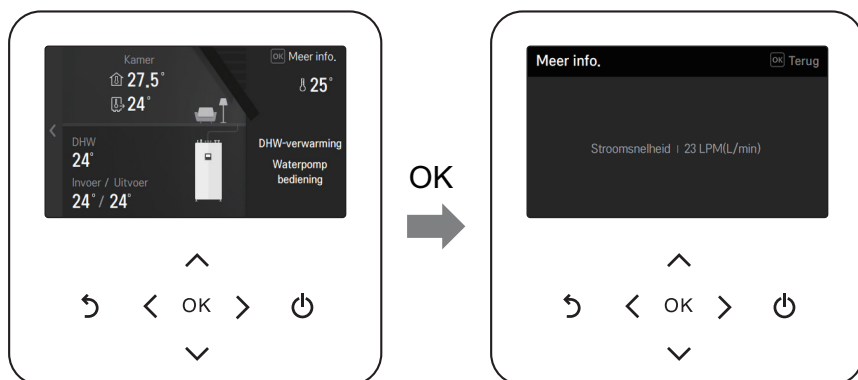
In het hoofdscherm kunt u het monitoringscherm invoeren door op de [Terug]-knop te drukken in het monitoringscherm, u kunt de volgende informatie checken,

- De kamertemperatuur
- De buitentemperatuur
- De temperatuur van de waterinlaat-/uitlaat
- De temperatuur van de DHW-tank
- De werking van de waterpomp



U kunt in het controlescherm meer informatie bekijken door te drukken op de knop [OK].

- De stroomsnelheid



Terugkeren naar scherm

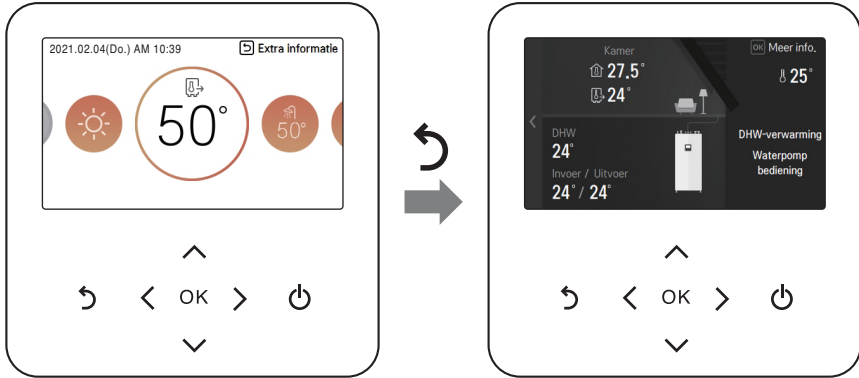
In het hoofdscherm, na te zijn gegaan naar de categorie door op de [<, >(links/rechts)]-knop te drukken, als er geen bewerking is met de afstandsbediening, keert het na 10 seconden terug naar de basispositie van het hoofdscherm. (Basispositie: binnentemperatuur schermdeel)

In de schermen behalve in het hoofdscherm; als er gedurende 1 minuut geen bediening is op de afstandsbediening, gaat het naar het hoofdscherm.

Monitoring (Voor Hydrosplit IWT)

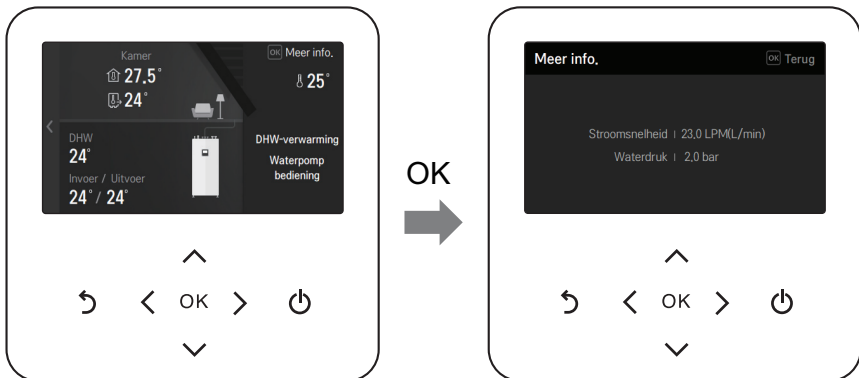
In het hoofdscherm kunt u het monitoringscherm invoeren door op de [Terug]-knop te drukken in het monitoringscherm, u kunt de volgende informatie checken,

- De kamertemperatuur
- De temperatuur van de waterinlaat-/uitlaat
- De werking van de waterpomp
- De buitentemperatuur
- De temperatuur van de DHW-tank



U kunt in het controlescherm meer informatie bekijken door te drukken op de knop [OK].

- De stroomsnelheid
- De waterdruk



Terugkeren naar scherm

In het hoofdscherm, na te zijn gegaan naar de categorie door op de [<, >(links/rechts)]-knop te drukken, als er geen bewerking is met de afstandsbediening, keert het na 10 seconden terug naar de basispositie van het hoofdscherm. (Basispositie: binnentemperatuur schermdeel)

In de schermen behalve in het hoofdscherm; als er gedurende 1 minuut geen bediening is op de afstandsbediening, gaat het naar het hoofdscherm.

WERKING INSTELLINGEN

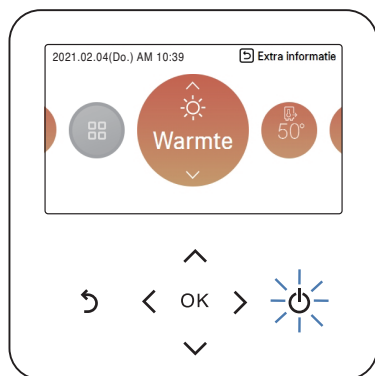
Aan / Uit

THERMA V. wordt in- of uitgeschakeld.

Druk op de (Aan/Uit)-knop van de afstandsbediening .

- Al het product in gebruik is, brandt de Aan/Uit-knop.

Al het product uitgeschakeld is, is achtergrond licht uit.



Bedrijfsmodus

U kunt gemakkelijk de gewenste bedrijfsmodus bedienen.

Druk in het hoofdscherm op de [\leftarrow , \rightarrow](links/rechts)-knop om de bedrijfsmodus te kiezen of home verlaten of houd categorie en druk op de [\wedge , \vee](omhoog/omlaag)-knop om de bedrijfsmodus in te stellen.

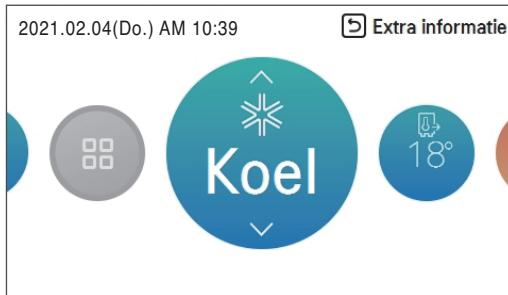
※ Sommige producten kunnen bepaalde bedrijfsmodi niet ondersteunen.

Modus	Beschrijving
Koeling	Koel de kamer tot de gewenste temperatuur. Geactiveerd wanneer nr. 4 AAN van binneneenheid PCB-DIP SW 2 (Zie installatie-instelling)
Verwarming	Verwarm de kamer tot de gewenste temperatuur.
AI / Auto	Het product voorziet automatisch de gepaste ventilatorsnelheid op basis van de kamertemperatuur.

Koelen

De minimale insteltemperatuur voor het koelen is 5 °C.

- De gewenste temperatuur kan ingesteld worden in eenheden van 1 °C.
- Stel de gewenste temperatuur lager in dan de watertemperatuur.
- watertemperatuur wordt weergegeven op het standaardscherm van de afstandsbediening.
- Als het instelpunt hoger is ingesteld dan de watertemperatuur, dan blijft de eenheid in de koelmodus maar zal niet beginnen koelen watertemperatuur overschrijdt het instelpunt.
- Als uw eenheid in koelmodus werkt en u drukt op de [Aan/Uit]-knop, dan wordt het koelen uitgeschakeld.



OPMERKING

Geactiveerd wanneer nr. 4 AAN van binneneenheid PCB-DIP SW 2 (Zie installatie-instelling)

Wat is de 3-minuten uitstelfunctie?

Nadat het koelen is gestopt, als het product meteen is gestart, de reden waarom er geen koud water uitkomt, is dat het de functie is om de compressor te beschermen.

De compressor start na 3 minuten en er komt koude wind uit.

OPMERKING

De compressor start na 3 minuten en er komt koude wind uit.

Bij het koelen, kunt u de gewenste temperatuur kiezen tussen 5 °C ~ 27 °C.

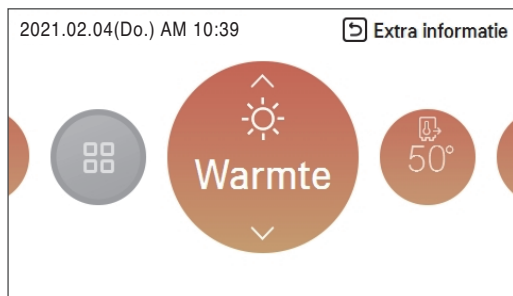
Het gunstige temperatuurverschil tussen de waterinlaattemperatuur en uitlaattemperatuur is 5 °C.

Verwarmen

De minimale insteltemperatuur voor het warmen is 15 °C.

- De gewenste temperatuur kan ingesteld worden in eenheden van 1 °C.

- Stel de gewenste temperatuur hoger in dat de watertemperatuur.
- watertemperatuur wordt weergegeven op het standaard scherm van de afstandsbediening.
- Als de gewenste temperatuur lager is ingesteld dan de watertemperatuur, dan komt er geen warm water uit.
- Als uw eenheid in verwarmmodus werkt en u drukt op de [Aan/Uit]-knop, dan wordt het verwarmen uitgeschakeld.



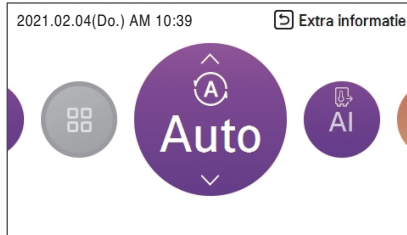
OPMERKING

Bi het verwarmen kunt u de gewenste temperatuur kiezen tussen 15 °C ~ 65 °C.

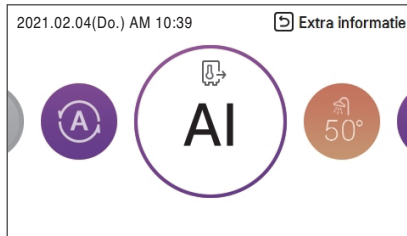
AI / Auto-bedrijf

Om energie te besparen en voor het hoogste comfort, temperatuurstelling zal de buitentemperatuur volgen. Als de buitentemperatuur daalt, dan verhoogt de verwarmingscapaciteit voor de woning automatisch om dezelfde kamertemperatuur te behouden. Alle parameters worden ingesteld door de installateur tijdens de opstartprocedures en zal worden aan de kenmerken ter plaatse.

1. Kies AI / Auto-modus.



2. Kies de gewenste temperatuurcategorie



3. Pas het gewenste temperatuurniveau aan door op de [^, v (omhoog/omlaag)]-knop te drukken.



OPMERKING

De werking van de AI/Auto kan worden aangepast met de temperatuurstap.

< Aanpasstap temperatuur (eenheid : °C)>

-5, -4, -3, -2, -1, 0, 1, 2, 3, 4, 5

← Koud

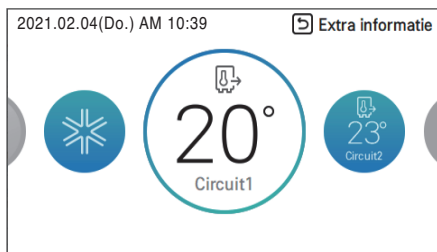
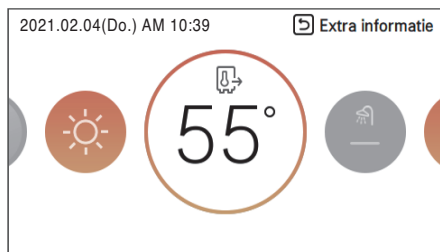
Heet →

TEMPERATUUR INSTELLINGEN

Gewenste temperatuur instellen

U kunt gemakkelijk de gewenste temperatuur bedienen.

- Druk in het hoofdscherm op [<, >(links/rechts)]-knop om de in te stellen categorie te kiezen en u bedient het door op de [∧, ∨ (omhoog/omlaag)]-knop.
 - Bij het koelen, verwarmen en AI/auto-modus, is de gewenste temperatuur bedienen, mogelijk.



Modus	Beschrijving
Kamertemperatuur	Instelling van de kamertemperatuur: is beschikbaar wanneer de kamerluchtensor op afstand (afzonderlijk verkocht) geïnstalleerd is
Temperatuur Circuit1 en Circuit2	De temperatuur van circuit 1 en circuit 2 kunnen respectievelijk worden ingesteld wanneer de optie van het 2e circuit wordt geactiveerd in de installatiemodus.
Temperatuur uittredend water	Als de gewenste temperatuur lager is dan de watertemperatuur, dan werkt de verwarming niet. Stel de gewenste temperatuur hoger in dat de watertemperatuur.
Temperatuur warmwatertank	De instelling van de temperatuur warmwatertank is beschikbaar als warmwatertank geïnstalleerd is.
Waterinlaat temperatuur	Deze bewerking wordt alleen gewijzigd in de temperatuursensor, de inlaattemperatuursensor en de logica van de temperatuurregeling zijn hetzelfde als de werking van de uittredewatertemperatuur.
Kamertemperatuur + watertemperatuur	De instelling van de kamertemperatuur is beschikbaar wanneer de externe ruimteluchtensor (los verkrijgbaar) is geïnstalleerd. Deze functie werkt op basis van de luchttemperatuur, terwijl de watertemperatuur wordt geregeld.

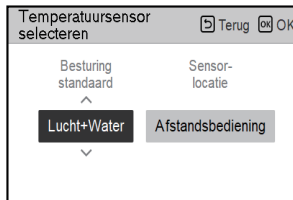
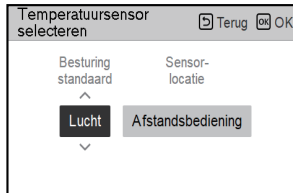
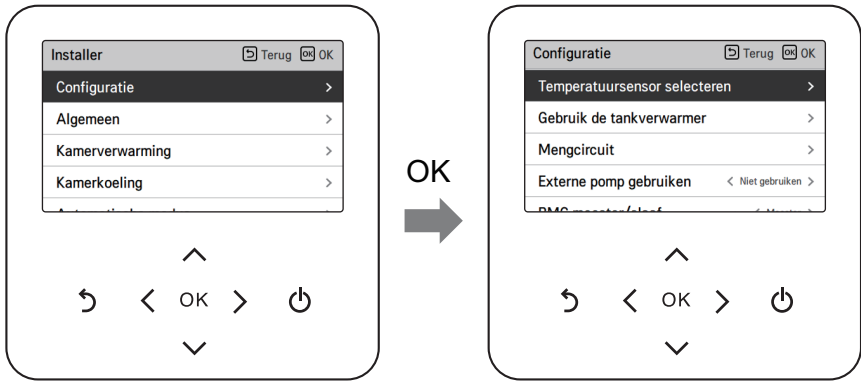
OPMERKING

De functie kan worden geactiveerd volgens de installatie-instelling.

Temperatuursensor selecteren

Er zijn 3 sensoropties: alleen lucht, alleen uittredend en lucht+water in de installatiemodus.

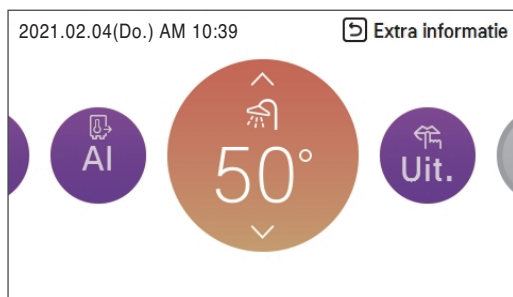
De positie van de sensoren is niet in alle modellen beschikbaar.



Warm water verwarmen

De minimum ingestelde temperatuur voor het verwarmingsgebruik van de DHW is 30 °C.

- De gewenste temperatuur kan ingesteld worden in eenheden van 1 °C.
 - Stel de gewenste temperatuur hoger in dan de DHW-tanktemperatuur.
 - De DHW-tanktemperatuur wordt op het standaard scherm van de afstandsbediening weergegeven.
 - Als de gewenste temperatuur lager is ingesteld dan de DHW-tanktemperatuur, komt er geen warm water uit.
 - Als uw unit gebruikt wordt in DHW-verwarmingsmodus, en u drukt op de knop [On/Off] (Aan/Uit), dan zal het DHW-verwarmen worden uitgeschakeld.



OPMERKING

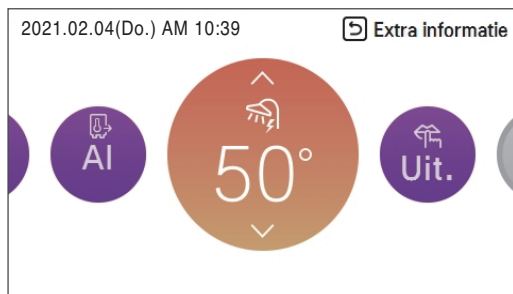
- In de Verwarmingsmodus kunt u de gewenste temperatuur instellen tussen 30 °C~80 °C
- Als u meer informatie wenst, raadpleeg de functie over het deel van de installatie-informatie.

Snel warmwatertank verwarmen

Als er een dringende vraag is voor de verwarming warm water, kan Snel warmwatertank verwarmen-modus worden gebruikt om de tijd te verminderen om de gewenste temperatuur van de warmwatertank te bereiken door de verwarming van de warmwatertank te forceren.

Na het bereiken van de gewenste temperatuur van de warmwatertank of door invoer van de gebruiker om te stoppen, wordt de Snel warmwatertank verwarmen beëindigd.

1. Druk een seconde op de knop [Terug] terwijl u zich richt op de werking van de verwarming van de SWW.



Temperatuur bekijken

Algemene modus

U kunt de werkelijke temperatuur controleren.

- In het hoofdscherm kunt u het monitoringscherm invoeren door op de [Terug]-knop te drukken.



Modus	Beschrijving
Kamertemperatuur	Bekijk de kamertemperatuur
Inlaattemperatuur	Bekijk de inlaattemperatuur
Uitlaattemperatuur	Bekijk de uitlaattemperatuur
Temperatuur warmwater	Bekijk de temperatuur van het warm water
Buitentemperatuur	Buitentemperatuur bekijken

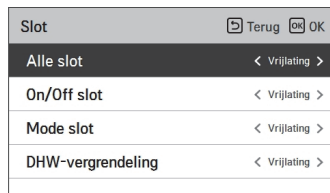
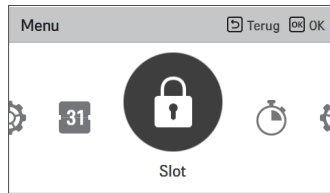
Tweede circuitmodus

Modus	Beschrijving
Temperatuur Circuit1	Temperatuur Circuit1 bekijken
Temperatuur Circuit2	Temperatuur Circuit2 bekijken
Inlaattemperatuur	Bekijk de inlaattemperatuur
Uitlaattemperatuur	Bekijk de uitlaattemperatuur
Temperatuur warmwater	Bekijk de temperatuur van het warm water
Buitentemperatuur	Buitentemperatuur bekijken

INSTELLINGEN VERGRENDELING

Hoe instellingen vergrendeling instellen

- Druk in het menuscherm op de [\leftarrow , \rightarrow](links/rechts))-knop om "vergrendelinstelling" te kiezen en druk [OK] om naar het scherm met de lijst van vergrendelinstellingen te gaan.
- Als u in de lijst met vergrendelinstellingen op de [\wedge , \vee](omhoog/omlaag))-knop drukt, kunt u de overeenkomstige vergrendelfunctie aan/uit zetten.



Vergrendeling instellen - alle, aan/uit, modus, vergrendeling warm water

- Het is de functie voor de knopbediening van de afstandsbediening zodat kinderen of andere personen het niet zonder toestemming kunnen gebruiken.
- Het is de functie voor het beperken van de gewenste temperatuur die kan ingesteld worden in de bekabelde afstandsbediening.

Modus	Beschrijving
Alle slot	Het vergrendelt alle knopbedieningen van de afstandsbediening.
On/Off slot	Het vergrendelt Aan/Uit-knop van de afstandsbediening.
Mode slot	Vergrendelen Het vergrendelt de knop voor de bedrijfsmodus van de afstandsbediening.
DHW-vergrendeling	Vergrendelen Het vergrendelt de Aan/Uit-knop van de warmwater-werking van de afstandsbediening.

OPMERKING

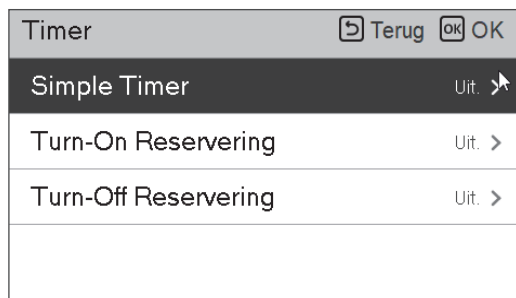
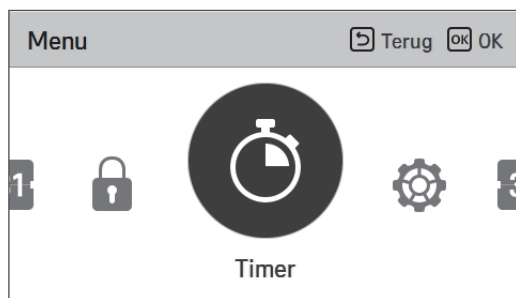
In de centrale bediening, wanneer de instelling van de centrale temperatuurbediening is vergrendeld, worden de instellingen voor de vergrendeling van de temperatuur van de bedrade afstandsbediening gewist.

De temperatuursverandering door externe uitrusting wordt weerspiegeld, ongeacht het temperatuurbereik van de afstandsbediening.

TIMER INSTELLINGEN

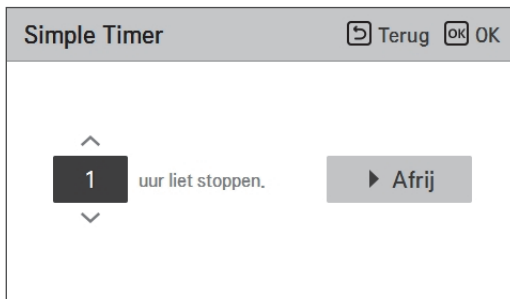
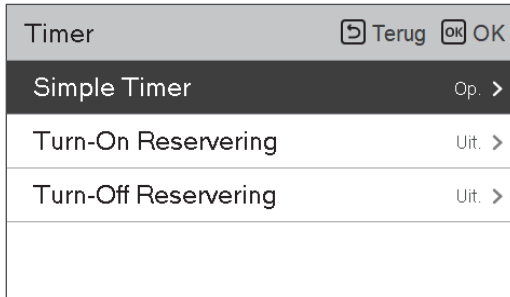
Invoer timer en instellingsmethode

- Druk in het menuscherm op de [**<**,**>**(links/rechts)]-knop om de timercategorie te kiezen en druk [OK] om naar het scherm met de lijst van timerinstellingen te gaan.
- Druk in het hoofdscherm op de [**^**,**v** (links/rechts)]-knop om de in te stellen categorie te selecteren en druk [OK] om naar het detailscherm te gaan.
- Na de instelling van de waarde, als u op de [OK]-knop drukt is de timer geactiveerd.
- Na de instelling van de waarde, als u op de [Terug]-knop drukt, wordt de gewijzigde waarde niet toegepast.



Simple Timer

U kunt eenvoudig de timer instellen tussen 1-7 uur in eenheden van 1 uur.



OPMERKING

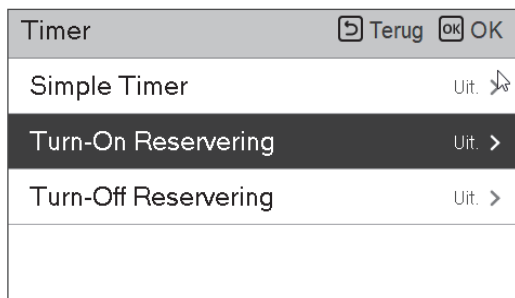
Als de productbewerking Aan is, schakelt de easy timer de werking na de overeenkomstige tijd uit.

Als de productbewerking Uit is, schakelt de easy timer de werking na de overeenkomstige tijd in.

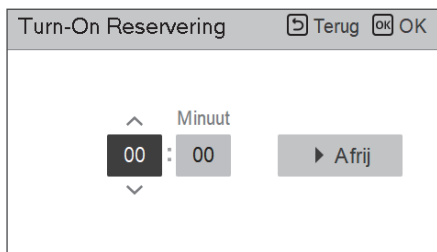
Als de easy timer bediening Aan/Uit staat vóór de timerbediening, wordt de ingestelde timer gewist.

Turn-On Reservering

Het product slaat automatisch Aan op de ingestelde timertijd



Het biedt 2 tijdformaten, 12 uur (AM / PM) of 24 uur referentie.



OPMERKING

Zelfs als de Aanzetten-reservatie bediening Aan/Uit staat na de instelling en vóór de timerbediening, wordt de ingestelde timer niet gewist.

Turn-Off Reservering

Het product wordt automatisch uitgeschakeld op de ingestelde timertijd.

Timer	Terug	OK
Simple Timer	Uit.	↔
Turn-On Reservering	Uit.	>
Turn-Off Reservering	Uit.	>

Het biedt 2 tijdformaten, 12 uur (AM / PM) of 24 uur referentie.

Turn-Off Reservering Terug OK

Uur Minuut

AM 1 : 00 Afrij

Turn-Off Reservering Terug OK

Minuut

00 : 00 Afrij

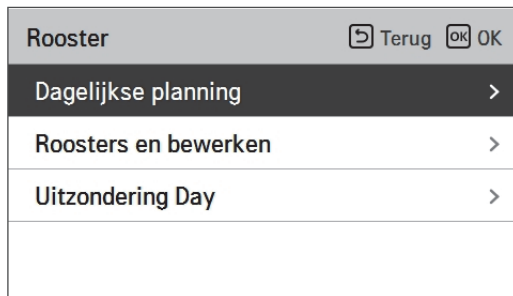
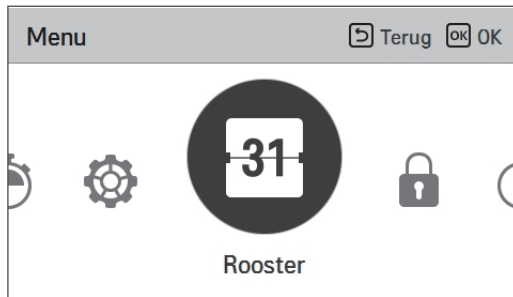
OPMERKING

Zelfs als de Uitzetten-reservatie bediening Aan/Uit staat na de instelling en vóór de timerbediening, wordt de ingestelde timer niet gewist.

PLANNING INSTELLINGEN

Hoe de planning invoeren

- Druk in het menuscherm op de [<, >] (links/rechts)-knop om de planningcategorie te kiezen en druk [OK] om naar het scherm met de lijst van planninginstellingen te gaan.
- Druk in het hoofdscherm op de [Λ, ∨] (links/rechts)-knop om de in te stellen categorie te selecteren en druk [OK] om naar het detailscherm te gaan.
- Er zijn 3 opties in de planningsformule, afhankelijk van de productfunctie.
 - Kamer
 - SWW
 - DHW-verwarming



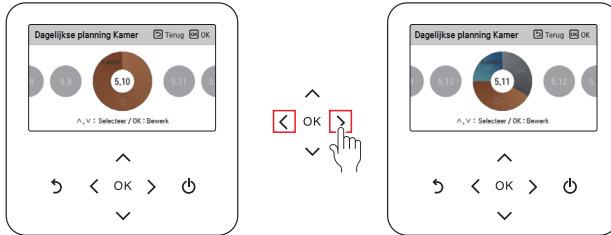
OPMERKING

Er is een planningoptie voor verwarming van de heet watertank, maar deze kan niet worden geactiveerd bij als het apparaat in de modus desinfectie staat.

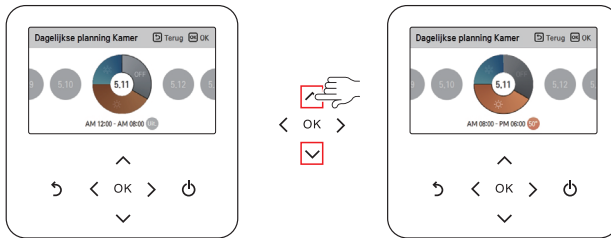
Dagelijkse planning

Het is de functie die de status van de timer (planning) die in de afstandsbediening is opgeslagen, kan controleren.

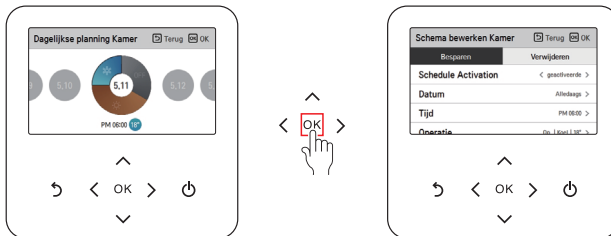
- Selecteer in de planningslijst de statuscategorie van de dagelijkse planning en druk op [OK] om naar het statusscherm met dagelijkse planningsdetails te gaan.
- U kunt de afstandsbediening [<, > (links/rechts)]-knop om de timerinformatie van andere datums te controleren.



- U kunt de afstandsbediening [^, v (links/rechts)]-knop om andere datums van de timerinformatie te controleren.



- Kies de timerinformatie en druk op [OK] om naar het overeenkomstige bewerkingsscherm van de timer te gaan.



OPMERKING

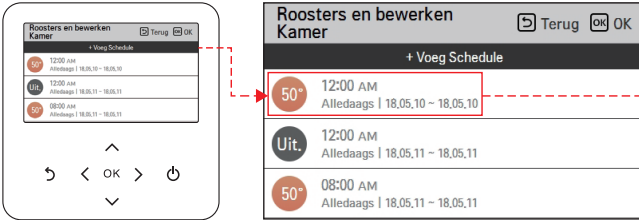
In het statusscherm van de dagelijkse planning, zelfs als de timer (planning) is ingesteld, als de overeenkomstige datum is aangeduid als een uitzonderlijke datum, wordt de planning niet uitgevoerd.

Minder dan 5 planningen per dag is aanbevolen.

Roosters en bewerken

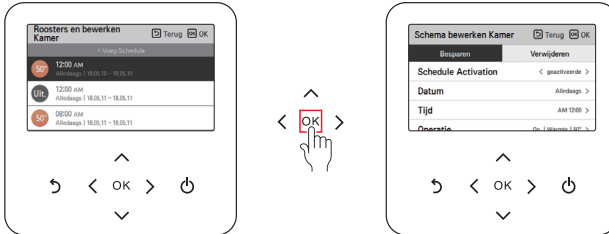
Het is de functie die de status van de timer (planning) die in de afstandsbediening is opgeslagen, kan controleren.

- Selecteer in de planningslijst de statuscategorie van de dagelijkse planning en druk op [OK] om naar het detailscherm met de dagelijkse planningsstatus te gaan.
- U kunt de afstandsbediening [<,>(links/rechts)]-knop om andere datums van de timerinformatie te controleren.

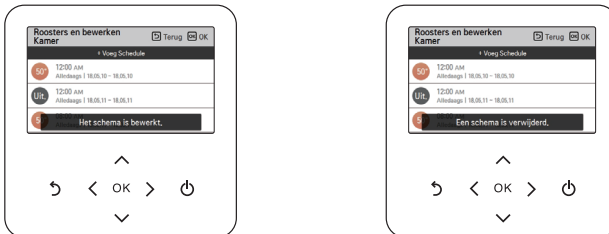


U kunt de bedieningsinformatie (Bediening Aan/Uit, bedrijfsmodus, gewenste temperatuur, timertijd, periode en dag van de week controleren.

- U kunt de opgeslagen timerinformatie van de planning bewerken.
 - Kies de te bewerken planning met behulp van de [∧, ∨ (omhoog/omlaag)]-knop en druk op [OK]-knop om naar het bewerkingsscherm te gaan.



- Kies de timerinformatie en druk op [OK] om naar het overeenkomstige bewerkingsscherm van de timer te gaan.



< Als planning gewijzigd is >

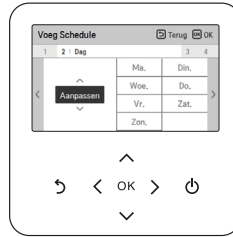
< Als planning gewijzigd is >

Roosters en bewerken - Voeg Schedule

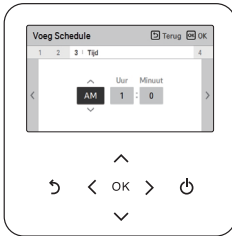
Beschrijving van elk stadium in Planning toevoegen



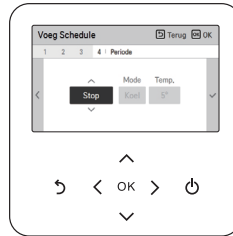
Stadium 1 Periode-instelling



Stadium 2 Instelling dag van de week



Stadium 3 Tijdsinstelling



Stadium 4 Werking instelling



Planning toevoegen voltooid

In 'Stadium 1', stelt het de periode om de timer uit te voeren in.

In 'Stadium 2', stelt het de dag van de week om de timer uit te voeren in.

- U kunt 'Dagelijks/Weekend/Weekdagen/Individuele selectie' kiezen.

In 'Stadium 3', stelt het de starttijd van de timer in.

In 'Stadium 4', stelt het de informatie voor de timerbediening in.

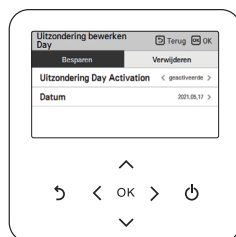
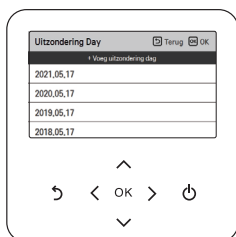
- Als 'Stop' geselecteerd is, kunt u de modus/temperatuur niet instellen.

Als stadia 1-4 zijn voltooid, samen met het bericht van 'planning is toegevoegd', gaat het naar het Bekijken en Bewerken van planningsscherm.

Uitzondering Day

Het is de functie voor het automatisch stoppen van de werking op de ingestelde timerdag.

- Kies in de planningslijst de categorie uitzonderingsdag en druk op de [OK]-knop om te gaan naar het detailscherm bepaling Uitzonderingsdag.
- In de uitzonderingsdag kunt u de informatie van de uitzonderingsdag, opgeslagen in de afstandsbediening controleren en toevoegen/wijzigen/wissen.
 - Om een uitzonderingsdag toe te voegen, bepaal in het detailscherm voor registratie van de uitzonderingsdag jaar/maand/dag en druk op de [OK]-knop om de uitzonderingsdag op te slaan.
 - Kies de te bewerken Uitzonderingsdag met behulp van de [∧, ∨ (omhoog/omlaag)]-knop en druk op de [OK]-knop om naar het bewerkingsscherm te gaan.

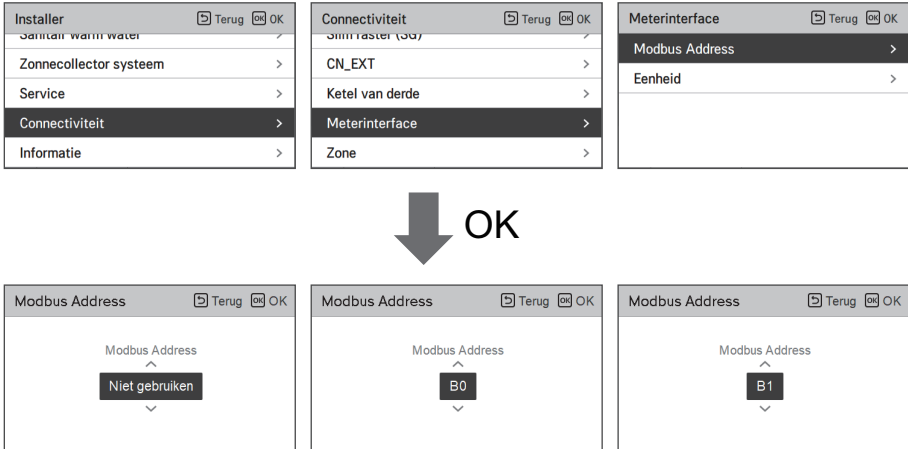


- In het bewerkingsscherm voor de uitzonderingsdag, kunt u de overeenkomstige instellingeninhoud van de uitzonderingsdag controleren, wissen/wijzigen.
- Als u de informatie van de uitzonderingsdag wijzigt, moet u deze opslaan na het wijzigen.

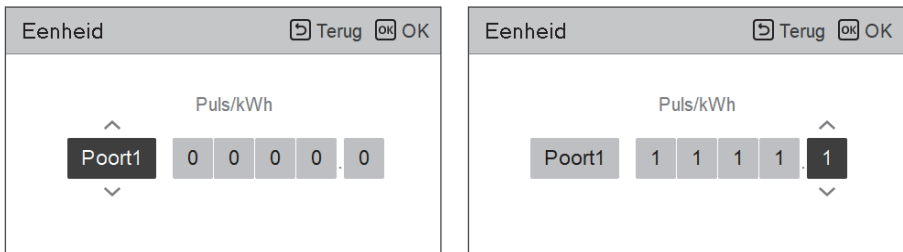
METER-INTERFACE-INSTELLING

Verbindingsweg van de instelling van de meterinterface

Het is de functie die de status van energie en stroom op het scherm kan controleren. Het verzamelt en berekent energie- of caloriegegevens om gegevens te maken voor energiebewaking en alarmmeldingen voor energiewaarschuwingen. Deze functie kan worden geactiveerd in de installatiemodus.

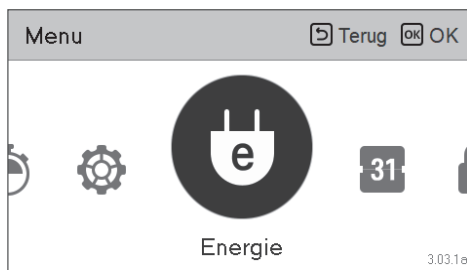


Er zijn 2 opties, modbus-adres en eenheid, in deze functie. Als u de modbus-adresoptie activeert, kiest u een adres (B0 of B1) of gebruikt u het niet. Vervolgens stelt u de poort en de specificatie in op een bereik van 0000.0 ~ 9999.9 [pulse / kWh] zoals in de onderstaande afbeelding wordt getoond.

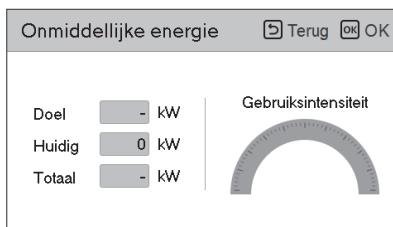
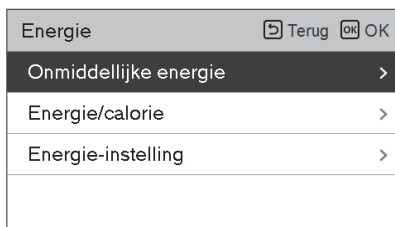


Informatie over de instelling van de meterinterface

Het geeft nuttige informatie over de hoeveelheid energie en vermogen tijdens de week / maand / jaar. Door de optie "Energie" te openen, worden deze op het scherm getoond.

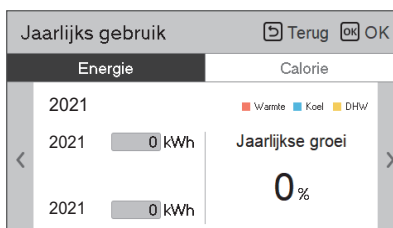


Onmiddellijke energie



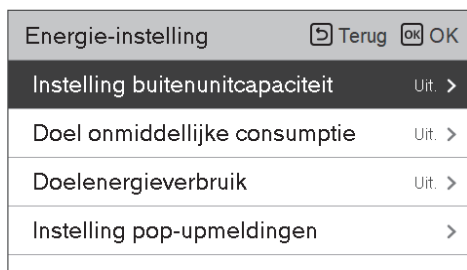
Energie/calorie

De informatie omvat onmiddellijk vermogen, stroomverbruik en calorieverbruik en een jaarlijkse trend.



Energie-instelling

Daarnaast zijn verschillende energie-instellingen mogelijk, zoals hieronder wordt getoond. Stroomwaarde bereikt tot gedefinieerde doelwaarde, het waarschuwt u op het scherm.

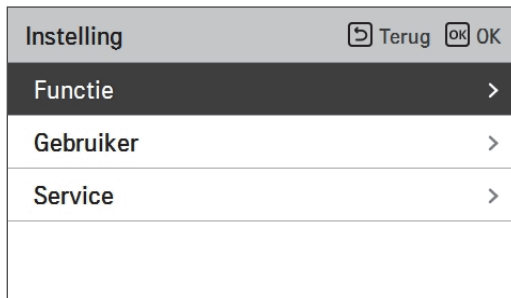
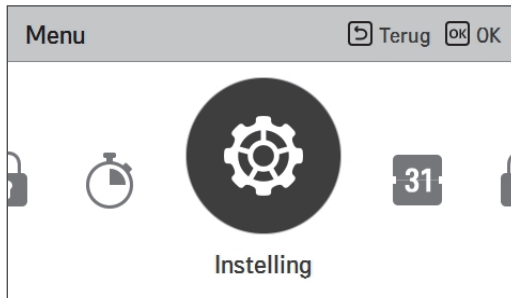


FUNCTIE INSTELLINGEN

Hoe functie-instellingen invoeren

Om in het menu te gaan dat onderaan wordt weergegeven, moet u als volgt in het functie-instelmenu gaan.

- Druk in het menuscherm op de [<,>(links/rechts)]-knop om de instelcategorie te kiezen en druk [OK] om naar de instellijst te gaan.
- Kies in de instellijst de categorie functie-instelling en druk op de [OK]-knop om te gaan naar lijst met functie-instellingen.



Funcie-instelling

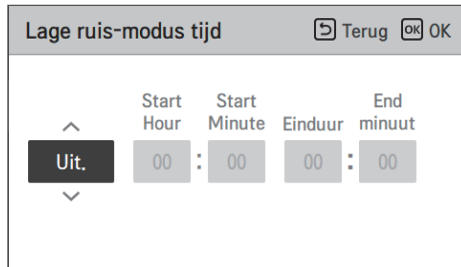
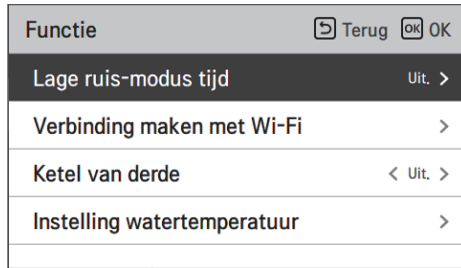


Menu	Beschrijving
Lage ruis-modus tijd	Het is de functie om de start- en eindtijd in te stellen van de bedrijfsmodus van de lagegeluidsmodus van de buiteneenheid.
Verbinding maken met Wi-Fi	Het is de functie om op afstand te besturen via een netwerk met buiteneenheid.
Instelling watertemperatuur	Als u de watertemperatuurregelingsmodus kiest (Leaving / Inlet), wordt deze optie op het scherm geactiveerd. Het is de functie om de gewenste watertemperatuur in te stellen.
Ketel van derde	It is de functie om de ketel van andere bedrijven te koppelen. (deze functie kan worden geactiveerd, na het instellen van elke waarde in de installatiemodus.)

Lage ruis-modus tijd

Het is de functie om de start- en eindtijd in te stellen van de bedrijfsmodus van de lagegeluidsmodus van de buiteneenheid.

- Kies in de functielijst de categorie tijds categorie voor laaggeluidmodus en druk op de [OK]-knop om te gaan naar het detailscherm te gaan.
 - Na de instelling van de start- en eindtijd, druk op de [OK]-knop om naar de bovenste niveaulijst te gaan.
 - Als de starttijd en de huidige tijd gelijk zijn, wordt de lagegeluids bedrijfsmodus van de buiteneenheid ingevoerd en in het monitoringscherm wordt het bericht "in lagegeluids bedrijfsmodus van buiteneenheid" weergegeven.
 - Als de eindtijd en de huidige tijd gelijk zijn, dan wordt de lagegeluids bedrijfsmodus van de buiteneenheid gewist.



OPMERKING

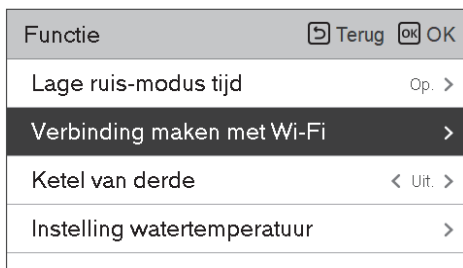
De tijdsinstellingsfunctie voor de laaggeluidmodus kan alleen worden ingesteld als de installateursinstellingen van de functie M/S van de buiteneenheid als "Master" is ingesteld. Tijdsinstellingsfunctie voor laaggeluidmodus is slechts voor enkele producten beschikbaar.

! LET OP

Als de functie niet wordt gebruikt, zet het op Uit.
Als u de werking laaggeluidmodus invoert, kan de koelcapaciteit verlaagd worden.

Verbinding maken met Wi-Fi

Het is de functie om op afstand te besturen via een netwerk met buitenunit.

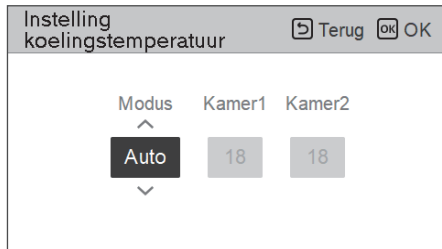
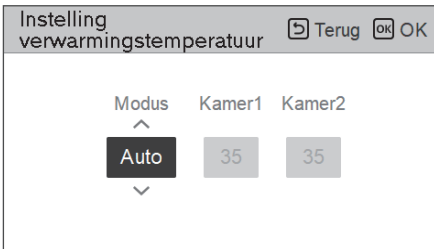
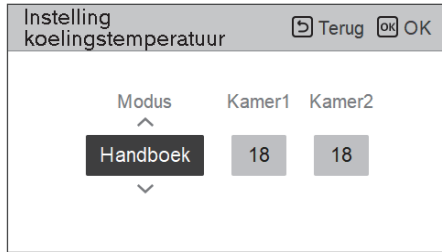
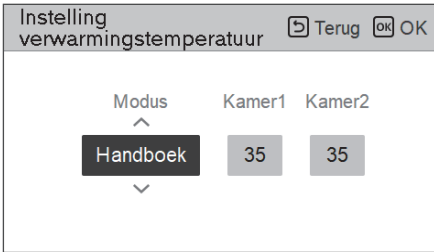
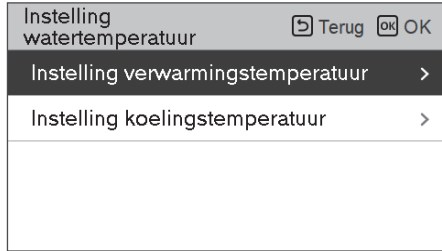
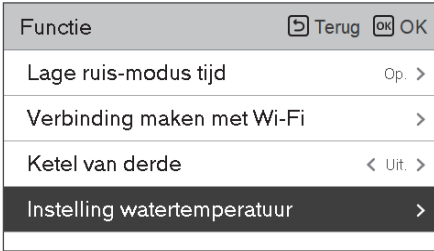


Instelling watertemperatuur

OPMERKING

Deze functie is niet standaard.
Het kan worden geactiveerd, na het instellen van de waarde in de installatiemodus.

Als u kiest voor de regeling van de lucht + watertemperatuur, wordt deze optie weergegeven op het scherm met de functie-instelling. Het is de functie om de gewenste watertemperatuur in te stellen.



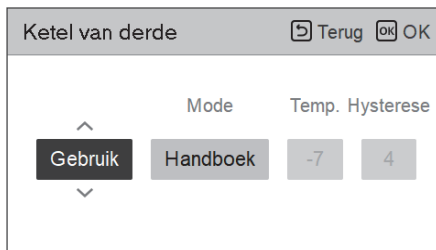
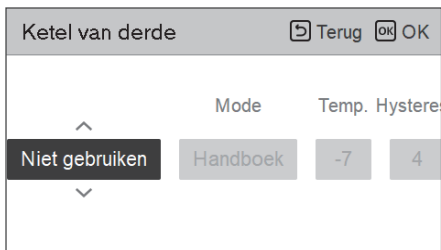
Ketel van derde

OPMERKING

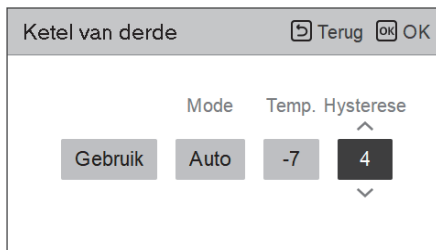
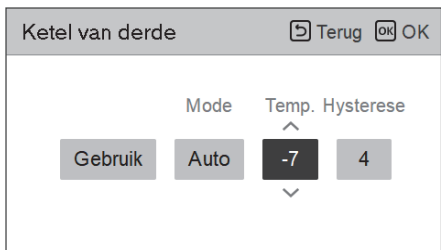
Deze functie is niet standaard.

Het kan worden geactiveerd, na het instellen van de waarde in de installatiemodus.

Functie om in te stellen of een geïnstalleerde boilerfunctie van derden al dan niet moet worden gebruikt.



Als de modus van deze functie is ingesteld op 'Auto', kunt u respectievelijk de temperatuur van de boiler en de hysteresis instellen.



Zoals hierboven getoond, wordt na het instellen van elke instelling in de installatiemodus de optie ketel van derden geactiveerd in de functielijst.

Functie	Terug	OK	OK
Lage ruis-modus tijd	Op.	>	
Verbinding maken met Wi-Fi		>	
Ketel van derde	<	Op.	>
Instelling watertemperatuur		>	

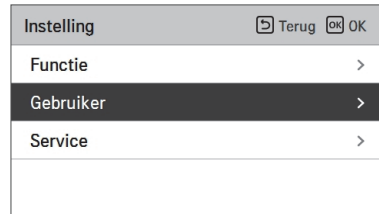
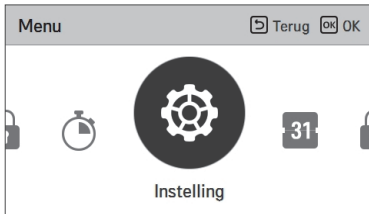
De aan / uit-modus van deze optie wordt geopend door eenvoudig op de knop "<" of ">" te drukken.

GEBRUIKSINSTELLING

Hoe gebruiksinstelling invoeren

Om in het menu te gaan dat onderaan wordt weergegeven, moet u als volgt in het menu gebruikersinstellingen gaan.

- Kies in de instelcategorie en druk op de [OK]-knop om te gaan naar lijst met instellingen te gaan.
- Kies de categorie gebruikersinstellingen en druk op de [OK]-knop om te gaan naar lijst met gebruikersinstellingen.



Gebruiksinstelling

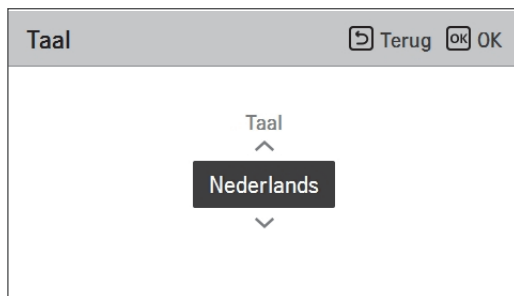
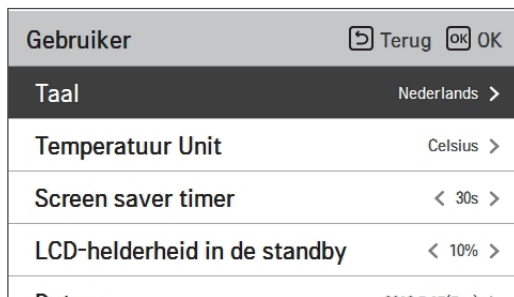
- U kunt de gebruiksfuncties voor het product instellen.
- Sommige functies zijn bij bepaalde producttypes mogelijk niet beschikbaar.

Menu	Beschrijving
Taal	Stel de taal in die moet worden weergegeven op de afstandsbediening.
Temperatuur Unit	Stel de temperatuur eenheid in die moet worden weergegeven op de afstandsbediening.
Screen saver timer	Pas het scherm Uit-tijd van de afstandsbediening aan.
LCD-helderheid in de standby	Pas de helderheid van het scherm van de afstandsbediening aan.
Datum	Stel de datum in die moet worden weergegeven op de afstandsbediening.
Tijd	Stel de tijd in die moet worden weergegeven op de afstandsbediening.
Summer Time	Stel de zomertemperatuur op de afstandsbediening in.
Wachtwoord	Stel het wachtwoord in om onbevoegde wijzigingen aan de instellingen van de afstandsbediening te voorkomen.
Schema reset	Initialiseer alle timerinstellingen op de afstandsbediening.
Thema	Stel het thema van het scherm van de afstandsbediening in.
Automatisch terug naar hoofdscherm	Instellen van de modus automatisch terug
System Reboot	Herstart de afstandsbediening.

Taal

Stel de taal in die moet worden weergegeven op de afstandsbediening.

- Kies in de lijst met gebruikersinstellingen de taalcategorie en druk op de [OK]-knop om te gaan naar het detailscherm te gaan.
- Na de instelling, als u op de [OK]-knop drukt, zijn de instellingen opgeslagen en gaat naar het vorige scherm.

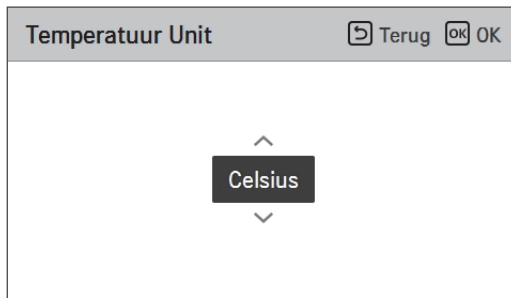


Taal		
한국어	English	Français
Deutsche	Italiano	Español
Русский	Polski	Português
中国	Čeština	Türk
Nederlands	Românesc	ελληνικά
Magyar	Български	Srpski
Hrvatski	Slovenščina	Dansk

Temperatuur Unit

Stel de temperatuur eenheid in die moet worden weergegeven op de afstandsbediening.

- Kies in de lijst met gebruikersinstellingen de instelcategorie voor de temperatuureenheid en druk op de [OK]-knop om te gaan naar het detailscherm te gaan.



Waarde	Celsius
	Fahrenheit

! LET OP

Het is mogelijk dat de functie temperatuureenheid niet werkt of anderszins werkt bij sommige producten.

U kunt de temperatuureenheid niet instellen in de slave-bedrade afstandsbediening

Screen saver timer

Pas het scherm Uit-tijd van de afstandsbediening aan.

- Kies de volgende instelwaarden met behulp van de [<,>(links/rechts)]-knop.

Gebruiker	Terug OK OK
Taal	Nederlands >
Temperatuur Unit	Celsius >
Screen saver timer	< 30s >
LCD-helderheid in de standby	< 10% >
Defect	00000000 >

Waarde		
15 sec	30 sec (standaard)	1 min

! LET OP

Als er een langer stand-by-scherm wordt gekozen, kan de levensduur van de LCD afnemen.

LCD-helderheid in de standby

Pas de helderheid van het scherm van de afstandsbediening aan.

- Kies de volgende instelwaarden met behulp van de [<,>(links/rechts)]-knop.

Gebruiker	Terug OK OK
Taal	Nederlands >
Temperatuur Unit	Celsius >
Screen saver timer	< 30s >
LCD-helderheid in de standby	< 10% >
Defect	00000000 >

Waarde			
0 %	10 % (standaard)	20 %	30 %

! LET OP

Als er een helder stand-by-scherm wordt gekozen, kan de levensduur van de LCD afnemen.

Datum

Stel de datum in die moet worden weergegeven op de afstandsbediening.

- Kies in de lijst met gebruikersinstellingen de datumcategorie en druk op de [OK]-knop om te gaan naar het detailscherm te gaan.
- Na de instelling, als u op de [OK]-knop drukt, zijn de instellingen opgeslagen en gaat naar het vorige scherm.

Gebruiker	Terug OK OK
LCD helderheid in de standby	10.7%
Datum	2018.5.17(Do.) >
Tijd	PM 02:10 >
Summer Time	Uit. >
Wachtwoord	Uit. >



Datum	Terug OK OK	
^ Maand Dag		
2018	5	17
v		

Tijd

Stel de tijd in die moet worden weergegeven op de afstandsbediening.

- Kies in de lijst met gebruikersinstellingen de tijds categorie en druk op de [OK]-knop om te gaan naar het detailscherm te gaan.
- Na de instelling, als u op de [OK]-knop drukt, zijn de instellingen opgeslagen en gaat naar het vorige scherm.
- In het scherm kan de tijdweergave worden gepresenteerd in de vorm van AM / PM of 24-uursstandaard.

Gebruiker		Terug	OK
LCD meldmeld in de standby			
Datum	2018.5.17(Do.)	>	
Tijd	PM 02:10	>	
Summer Time	Uit.	>	
Wachtwoord	Uit.	>	



Tijd		Terug	OK
Tijdsindeling	Uur	Minuut	
24 uren	17	: 13	

Tijd		Terug	OK
Tijdsindeling	AM/PM	Uur	Minuut
12 uren	PM	5	: 13

Summer Time

Stel de datums voor de zomertijd in op de afstandsbediening.

- Kies in de lijst met gebruikersinstellingen de categorie zomertijd instellen en druk op de [OK]-knop om te gaan naar het detailscherm te gaan.
 - Zomertijd: Het systeem om de tijd met 1 uur vooruit te zetten vanaf de lente wanneer de dag langer wordt en keer terug in de herfst als de dag korter wordt.
 - Wanneer het 02:00 wordt op de startdatum van de zomertijd, verandert de huidige tijd in 03:00 en wanneer deze 02:00 van de zomertijd wordt, verandert de huidige tijd in 01:00.

Gebruiker		Terug	OK
LCD heridemeerd in de standby			
Datum	2018.5.17(Do.) >		
Tijd	PM 02:10 >		
Summer Time	Uit. >		
Wachtwoord	Uit. >		



Summer Time		Terug	OK
^	Maand	Dag	Maand Dag
Uit.	1	1	- 1 1
v			

Wachtwoord

Stel het wachtwoord in om onbevoegde wijzigingen aan de instellingen van de afstandsbediening te voorkomen.

- Kies de categorie gebruikerswachtwoord instellen en druk op de [OK]-knop om te gaan naar het detailscherm.
 - Als het wachtwoord is ingesteld, als u naar "menu-instellingen" gaat, moet u wachtwoord ingeven om naar de instellijst te gaan.
 - Als u het wachtwoord vergeten bent, kunt u het wachtwoord initialiseren met behulp van de installeursinstellingen "Wachtwoord initialiseren". Het geïnitieerde wachtwoord is '0000'.

Gebruiker		Terug	OK
Tijd	22:23	>	
Summer Time	Uit.	>	
Wachtwoord	Uit.	>	
Schema reset		>	
Theme		<	Uit. >

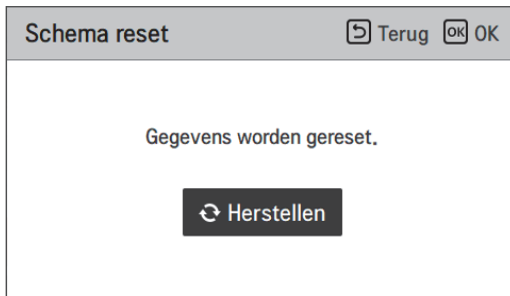
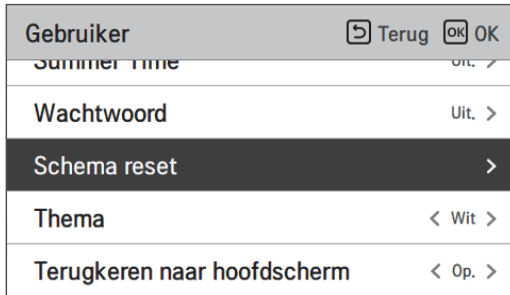


Wachtwoord		Terug	OK
Wachtwoordinstelling		<	Uit. >
Wachtwoord verandering		>	

Schema reset

Reset alle timerinstellingen in de afstandsbediening.

- Selecteer, in de lijst met gebruikersinstellingen, de categorie voor het resetten van de instelling en druk op de knop [OK] om het detailscherm te openen.
 - Druk op de controleknop om de Sleep/Eenvoudige timer, Aan-/Uit-timer, datum van planning en uitvoering in de afstandsbediening te resetten.



Thema

Stel het thema van het scherm van de afstandsbediening in.

- Kies ofwel wit of zwart met behulp van de [<,>(links/rechts)]-knop.

Gebruiker	Terug	OK
wachtwoord		
Schema reset		>
Thema	<	Wit >
Terugkeren naar hoofdscherm	<	Op. >
System Reboot		>

Automatisch terug naar hoofdscherm

Instellen van de modus automatisch terug

- Selecteren van Aan of Uit met behulp van de knop [<,>(links/rechts)].

Gebruiker	Terug	OK
wachtwoord		
Schema reset		>
Thema	<	Wit >
Terugkeren naar hoofdscherm	<	Op. >
System Reboot		>

System Reboot

Herstart de afstandsbediening.

- Kies in de lijst met gebruikersinstellingen de instelcategorie systeem opnieuw opstarten en druk op de [OK]-knop om te gaan naar het detailscherm te gaan.
 - Als u in het detailscherm op de [OK]-knop drukt wordt een popup-bericht weergegeven, druk op de controleknop om het systeem opnieuw op te starten.
 - Voor een geforceerde reset, druk gedurende 5 seconden op [Aan/Uit + Terug]-knop om het systeem opnieuw op te starten.



OVERZICHT EINGEAARSINSTELLINGEN

Menustructuur

Menu		
→	Vergrendelen	
	→	Alle slot27
	→	On/Off slot27
	→	Mode slot27
	→	DHW-vergrendeling27
→	Timer	
	→	Simple Timer29
	→	Turn-On Reservering30
	→	Turn-Off Reservering31
→	Planning	
	→	Dagelijkse planning33
	→	Roosters en bewerken34
	→	Uitzondering Day36
→	Energie	
	→	Verbindingsweg van de instelling van de meterinterface37
	→	Informatie over de instelling van de meterinterface38
		→ Onmiddellijke energie38
		→ Energie/calorie38
		→ Energie-instelling38
→	Instelling	
	→	Functie
		→ Lage ruis-modus tijd41
		→ Verbinding maken met Wi-Fi42
		→ Instelling watertemperatuur43
		→ Ketel van derde44

Gebruiker	
Taal46
Temperatuur Unit47
Screen saver timer48
LCD-helderheid in de standby48
Datum49
Tijd50
Summer Time51
Wachtwoord52
Schema reset53
Thema54
Automatisch terug naar hoofdscherm54
System Reboot55

GEBRUIK THERMOSTAAT

De term “thermostaat” die uitgebreid in dit hoofdstuk wordt gebruikt is een soort 3e-partij accessoire. LG Electronics levert geen thermostaten en moet worden geleverd door een afzonderlijke leverancier.

Kamerthermostaat kan worden gebruikt voor een eenvoudige en comfortabele bediening. Om de thermostaat efficiënter en correct te gebruiken, geeft dit hoofdstuk informatie over het gebruik van een thermostaat.

Wanneer de thermostaat is vergrendeld, is het onderwerp Thermo Aan / Uit beperkt tot de thermostaat

LET OP

- Sommige elektromechanische thermostaten hebben een interne vertragingstijd om de compressor te beschermen. In dat geval neemt het wijzigen van de modus meer tijd in beslag dan de gebruiker verwacht. Lees de handleiding van de thermostaat zorgvuldig als het apparaat niet snel reageert.
- Het instellen van het temperatuurbereik met de thermostaat kan verschillen van deze van het apparaat. De insteltemperatuur van de verwarming of koeling moet worden gekozen binnen het insteltemperatuurbereik van het product.

Hoe een thermostaat gebruiken

Raadpleeg de bedieningshandleiding van de thermostaat van de fabrikant van de thermostaat om uit te zoeken hoe u het apparaat in- en uitschakelt, hoe u de doeltemperatuur instelt, hoe u de bedieningsmodus wijzigt, enzovoort.

NOODBESTURING

• Definitie van termen

- **Probleem** : een probleem dat de werking van het systeem kan stoppen en tijdelijk kan hervatten onder beperkte gebruiksvoering zonder gecertificeerde professionele hulp.
- **Fout** : probleem dat de werking van het systeem kan stoppen die alleen kan worden hervat na de controle van een gecertificeerde professional.
- **Noodmodus** : tijdelijk verwarmen terwijl er een probleem in het systeem is opgetreden.

• Doel van de introductie van 'Probleem'

- Niet zoals airconditioning, de lucht/water-warmtepomp werkt over het algemeen in het hele winterseizoen zonder dat het systeem stopt.
- Als het systeem een probleem heeft gevonden dat niet essentieel is voor het functioneren van het systeem voor het leveren van verwarmingsenergie, kan het systeem tijdelijk verderwerken in de noodmodus als de eindgebruiker dit goed vindt.

• Probleem-indeling

- Problemen worden ingedeeld in twee niveaus, afhankelijk van de ernst van het probleem. : Klein probleem en zwaar probleem
- **Klein probleem** : Sensorproblemen. In de meeste gevallen heeft dit probleem te maken met sensorproblemen. De eenheid werkt in noodmodus werking (niveau 1)
- **Zwaar probleem** : Compressorcyclusprobleem. Werking noodmodus (niveau 2) wordt uitgevoerd door een optionele elektrische verwarming.
- **Optieprobleem** is een probleem met de werking van de optie, zoals het verwarmen van watertanks. Hierbij geeft het probleem aan dat de optie niet op het systeem is geïnstalleerd.

• Niveau noodbesturing

Wanneer de AWHP problemen heeft,

- (1) Als er geen functie is om de mogelijkheid van bediening te beoordelen: Als een fout zich voornamelijk in de buitenunit voordoet, stopt AWHP. Aan de andere kant staat Remocon het product toe om de aan / uit-bediening te activeren. (Aan: noodbediening)
 - Lichte / zware problemen: verwarmen alleen mogelijk
 - Kritieke problemen: volledige stop
 - Behandelingsprioriteit: Kritiek > Zwaar > Licht
- (2) Als er een functie is om de mogelijkheid van bediening te beoordelen: Afhankelijk van de status van lichte / zware / kritieke problemen, wordt de pop-up-zin apart op display weergegeven.
 - Kleine problemen: verwarmen / koelen werkt
 - Zwaar probleem: alleen verwarmen
 - Kritieke problemen: aanvraag servicecentrum
 - AWHP werkt wanneer gebruiker op de knop OK drukt in het pop-upvenster

- **Dubbele problemen : Optieprobleem met licht of zwaar probleem**

- Als er problemen optreden met lichte (of zware) problemen op hetzelfde moment, geeft het systeem hogere prioriteit aan lichte (of zware) problemen en werkt het alsof er lichte (of zware) problemen zijn opgetreden.
- Daarom kan het verwarmen van sanitair water soms onmogelijk zijn in de noodbesturingsmodus. Wanneer sanitair water niet opwarmt tijdens de noodbesturing, controleert u of de sensor van het sanitair water en de bijbehorende bedrading OK zijn.

- **De noodbesturing wordt niet automatisch opnieuw gestart nadat de hoofdvoeding is hersteld.**

- Onder normale omstandigheden wordt de besturingsinformatie van het product hersteld en automatisch opnieuw gestart nadat de hoofdvoeding is hersteld.
- Maar tijdens de noodbesturing is automatisch opnieuw starten niet toegestaan om het product te beschermen.
- Daarom moet de gebruiker het product opnieuw opstarten wanneer een noodbesturing is uitgevoerd.

Buitebedrijfstelling en recycling

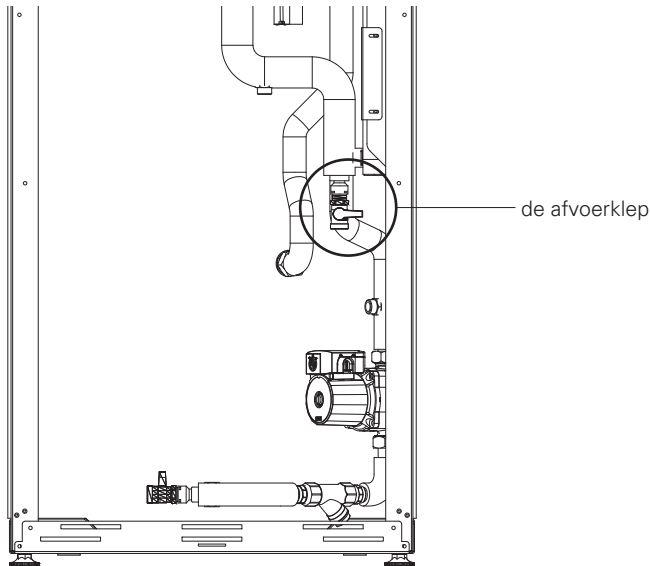
- Sorteert de verpakking op karton, hout en folie en gooi weg in de juiste containers.
- Als de levensduur van het apparaat is geëindigd, moet deze verwijderd worden volgens de wetgeving wat betreft afval van elektrische en elektronische apparaten.

1. Verwijdering van koelmiddel

De binnenunit moet aangesloten worden op de buitenunit met het HFC-koelmiddel R32, een gefluoreerd broeikasgas dat gedekt wordt door het Kyoto-protocol. U moet voorkomen dat het gas in de atmosfeer lekt. Tijdens een onderhoudsprocedure of verwijdering van het apparaat zorgt u ervoor dat het gas verwijderd wordt volgens de huidige regelgeving voor het gebruik van substanties die schadelijk zijn voor de ozonlaag en gefluoreerde broeikasgassen.

2. Legen van de unit (verwarmingssysteem)

Gebruik onderstaande aftapklep voor het legen van het verwarmingssysteem.



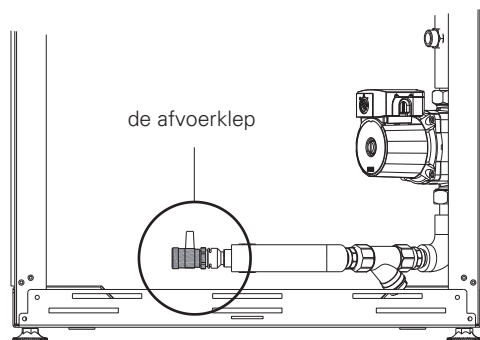
! LET OP

Schakel de voeding van de verwarmingssomp uit voordat u de unit gaat legen.

- Schakel de unit uit.
- Sluit een slang aan op de aftapkraan en leid deze naar de afvoer.
- Open de ontluchting(en) op het hoogste niveau van het verwarmingssysteem.
- Open de afvoerklep

3. De SWW-tank legen

Gebruik de hieronder afgebeelde afvoerklep voor het legen van de sanitair warm water tank en circuit.



! LET OP

Schakel de voeding van de verwarmingsomp uit voordat u de unit gaat legen.

- Schakel de unit uit.
- Sluit de koud water toevoerleiding
- Sluit een slang aan op de aftapkraan en leid deze naar de afvoer.
- Open de afvoerklep
- Open de kraan op het hoogste niveau van het SWW-systeem.
- Indien noodzakelijk, verwijder de SWW-plaatwarmtewisselaar en duw het water er uit met behulp van luchtdruk.

Reset van de thermale beveiliging van de elektrische kachel

De thermale beveiliging van de elektrische verwarming is een extra beveiliging om het toestel in de volgende gevallen te beschermen:

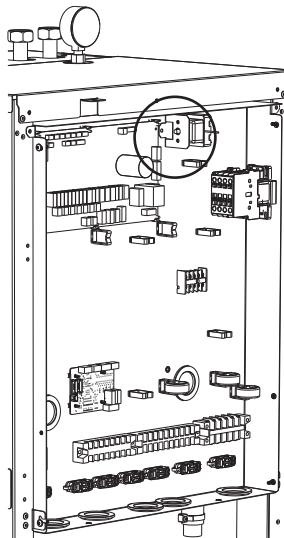
- Het elektrisch relais, dat de elektrische stroomverwarming inschakelt, kan permanent kortgesloten worden.
- Bij inbedrijfstelling is er lucht in het systeem; dit veroorzaakt verwarming zonder warmte-extractie.

De eenvoudigste methode voor het bepalen of de thermale beveiliging van de elektrische verwarming werkzaam is, is door te forceren dat de backup verwarming werkt in de noodstand (kijk voor meer informatie in de gebruikershandleiding).

Bepaal of u het verschil tussen de toevoerleiding en de retourleiding met de hand kunt voelen. De elektrische verwarming werkt als de toevoerleiding warmer is.

Indien de elektrische verwarming niet werkt, vanwege een van de eerdere genoemde redenen, moet de veiligheidsthermostaat na het oplossen van het probleem handmatig gereset worden.

U moet eerst het voorpaneel verwijderen. Reset de veiligheidsthermostaat door te drukken op de rode knop totdat u een "KLIK" hoort.



! LET OP

Het apparaat kan alleen gereset worden door installateurs, bevoegde aannemers voor inbedrijfstelling of bevoegde monteurs, in een spanningsvrije staat.

ONDERHOUD EN SERVICE

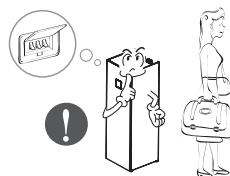
Onderhoudsactiviteiten

Om een optimale beschikbaarheid van de eenheid te verzekeren, moeten een aantal controles en inspecties op de unit en de veldbedrading met regelmatige tussenpozen worden uitgevoerd, bij voorkeur jaarlijks. Dit onderhoud moet worden uitgevoerd door uw plaatselijke erkende technicus.

Wanneer de eenheid niet werkt.

! LET OP

- Als het product gedurende lange tijd niet wordt gebruikt, raden we u ten zeerste aan de voeding naar het product niet uit te schakelen.
- Wanneer de stroom voor de eerste keer wordt ingeschakeld, moet het apparaat na 2 uur voorverwarmen worden gebruikt. Om de unit te beschermen door de olietemperatuur van de compressor te verhogen.
- Als er geen stroom wordt geleverd, zullen sommige speciale productbeschermende acties (zoals antiblokkering van de waterpomp) niet worden uitgevoerd.



Bel de service onmiddellijk in de volgende situaties

- Iets abnormaals zoals brandgeur, harde geluiden, enz. Stop het apparaat en schakel de onderbreker uit. Probeer nooit zelf te repareren of herstart het systeem in dergelijke gevallen.
- Hoofdstroomkabel is te warm of beschadigd.
- Foutcode wordt gegenereerd door zelfdiagnose.
- Er lekt water uit het apparaat.
- Een schakelaar, onderbreker (veiligheid, aarde) of zekering werkt niet goed.

De gebruiker moet routinecontrole/-reiniging uitvoeren om de slechte prestaties van het apparaat te voorkomen.

In het geval van een speciale situatie, moet de taak worden uitgevoerd door de enige servicemonteur.

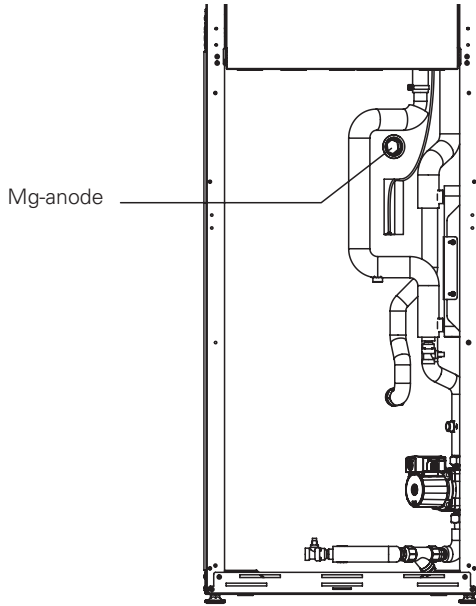
! LET OP

- In het geval van water met toegevoegde pekels, moet de afvoerklep van de afsluitklep worden aangesloten op een opvangbak.
- Raak het met de pekels geroerd water niet aan.
- Wanneer de pekels in de buis lekt, gebruik de eenheid en contacteer de verdeler, verkoper of een bevoegd servicecenter.

Vervangen van magnesiumanode

De SWW-tank is aan de binnenkant voorzien van een speciale directe emailcoating en is uitgerust met een magnesiumanode die de binnenkant van de tank beschermt tegen corrosie.

De magnesiumanode moet regelmatig worden gecontroleerd, ten minste om de twee jaar na de inbedrijfstelling en indien nodig worden vervangen.



LET OP

Tap de SWW-tank af voordat u de anode controleert.

Informatie over open-sourcekennisgevingen

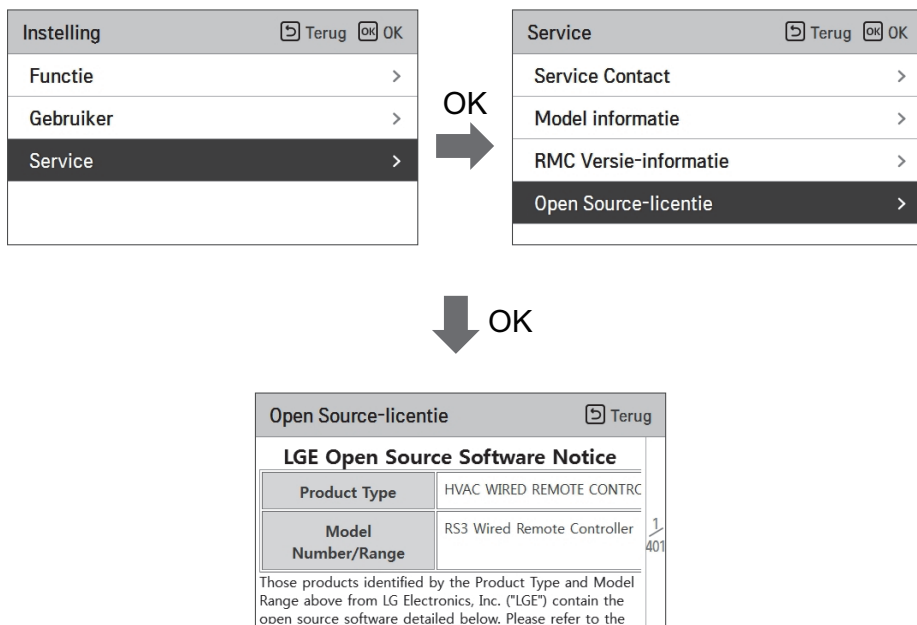
Als u de broncode in dit product onder GPL-, LGPL-, MPL- en andere open-sourcelicenties wilt verkrijgen, gaat u naar <https://opensource.lge.com>.

Naast de broncode kunnen alle genoemde licentievoorwaarden, garantiedisclaimers en copyrightvermeldingen worden gedownload. LG Electronics verschaft de open-sourcecode ook op cd-rom tegen distributiekosten (zoals de kosten van het medium, de verzending en de afhandeling). Stuur hiervoor per e-mail een verzoek naar opensource@lge.com.

Open Source-licentie

Bekijk de open source-licentie van de afstandsbediening.

- Selecteer in de servicelijst de open-sourcelicentiecategorie en druk op [OK] om naar het detailscherm te gaan.





Eco design requirement

- The information for Eco design is available on the following free access website.
<https://www.lg.com/global/support/cedoc/cedoc>